



**SPRAWOZDANIE Z DZIAŁALNOŚCI
POWIATOWEGO URZĘDU PRACY
W WOŁOMINIE W 2010 ROKU**



WOŁOMIN LUTY 2011

SPRAWY KADROWO - ORGANIZACYJNE

ZATRUDNIENIE

W 2010 roku nadal był realizowany projekt skierowany do Powiatowych i Wojewódzkich Urzędów Pracy. PUP w Wołominie otrzymał wsparcie w postaci dofinansowania do zatrudnienia pracowników zatrudnionych w ramach w/w projektu (pięciu doradców zawodowych i pięciu pośredników pracy) oraz na organizację szkoleń dla 25 pracowników (w tym „etatowych”) urzędu zatrudnionych na stanowiskach doradców zawodowych i pośredników pracy. Powyższy projekt realizowany był w ramach Programu Operacyjnego Kapitał Ludzki; Priorytet VI: Rynek pracy otwarty dla wszystkich; Działanie: 6.1 Poprawa dostępu do zatrudnienia oraz wspieranie aktywności zawodowej w regionie; Poddziałanie: 6.1.2. wsparcie powiatowych i wojewódzkich urzędów w realizacji zadań na rzecz aktywizacji zawodowej osób bezrobotnych w regionie o nazwie „KADRA TO KAPITAŁ”. W dniu 20.08.2010r. Powiatowy Urząd Pracy podpisał kolejną umowę na realizację w/w programu w latach 2011 - 2013.

Stan zatrudnienia w Powiatowym Urzędzie Pracy w Wołominie na dzień 31.12.2010r. przedstawia poniższa tabela :

WYSZCZEGÓLNIENIE	WOŁOMIN	FILIA w RADZYMINIE	FILIA w TŁUSZCZU	RAZEM
ETATY	46	13	14	73
PROGRAM „KADRA TO KAPITAŁ ”	4	3	3	10
URLOPY WYCHOWAWCZE	4	0	1	5
RAZEM	54	16	18	88

Na dzień 31.12.2010r. w ramach zatrudnienia 5 pracownik przebywało na urlopie wychowawczym, 3 osoby pracowały w niepełnym wymiarze czasu pracy, 7 osób posiadało orzeczenie o niepełnosprawności.

W okresie sprawozdawczym przestało pracować w urzędzie 5 pracowników, 8 osób zostało zatrudnionych.

SPRAWY OGRANIZACYJNE

W 2010 roku w ramach projektu „Implementacja i rozwój systemu informatycznego publicznych służb zatrudnienia” w Powiatowym Urzędzie Pracy w Wołominie zostało wdrożone oprogramowanie aplikacyjne Syriusz Std. Program Syriusz zastąpił używany do tej pory program PULS. Zmiana systemu operacyjnego wiązała się z przeszkoleniem wszystkich pracowników PUP (wraz z filiami). Wdrożenie Oprogramowania aplikacyjnego Syriusz Std następowało w trakcie wykonywania bieżących zadań „Statutowych” Urzędu. W związku z posiadaniem dwóch filii (scalanie bazy danych) Urząd musiał spełniać wymagania dotyczące parametrów serwerów oraz wymagania dotyczące łączy telekomunikacyjnych.

W 2010 roku został zakupiony i uruchomiony w PUP Wołomin multimedialny system prezentacji ofert pracy oraz multimedialny system informacyjny „Cyfrowy system publikacji ofert pracy” umożliwia nam m. innymi : wyświetlanie aktualnych ofert pracy, import wybranych informacji z bazy danych ofert pracy systemu Syriusz Std, samodzielne wprowadzenie ofert, klasyfikowania w grupy zawodowe, graficzne wyróżnianie ofert pracy o cechach szczególnych itp. „Cyfrowy system komunikacji społecznej” umożliwia nam m. innymi : promocję i popularyzację działań Urzędu, bieżące informowanie o procedurach i zmianach przepisów, informowanie o ważnych wydarzeniach w regionie mających wpływ na zatrudnianie, informowanie o programach pomocowych, informowanie o szkoleniach, informowanie o działaniach z zakresu poradnictwa zawodowego, informowanie o programach Unii Europejskiej związanych z aktywizacją zawodową itp.

Podnosząc komfort pracy oraz w związku z wymaganiami i zaleceniami dotyczącymi pracy serwerów w 2010 roku w budynku PUP przy ul. Warszawskiej 5a, gdzie latem występuje silne nasłonecznienie i w związku z tym nagrzewanie się pomieszczeń biurowych zakończyliśmy instalowanie urządzeń klimatyzacyjnych. Wymieniono klimatyzację w serwerowni w Wołominie oraz zainstalowano klimatyzację w serwerowni filii PUP w Radzyminie.

W 2010r. Powiatowy Urząd Pracy w Wołominie wziął udział w konkursie dla Pracodawców Wrażliwych Społecznie LODOŁAMACZE 2010 obejmującym swym zasięgiem Województwo Mazowieckie. Konkurs był organizowany przez Polską Organizację Pracodawców Osób Niepełnosprawnych „Za szczególną wrażliwość społeczną i odpowiedzialną politykę personalną uwzględniającą potrzeby osób niepełnosprawnych” Powiatowy Urząd Pracy w Wołominie został wyróżniony srebrnym medalem w kategorii PRACODAWCA NIEPRZEDSIĘBIORCA.

Powiatowy Urząd Pracy w Wołominie boryka się od zmiany siedziby (grudzień 2003 r.) na ul. Warszawską 5a z ciągłymi problemami dewastacji (w roku 2010 szczególnie) budynku PUP. Usytuowanie frontu budynku od strony torów kolejowych i przy „trasie” powrotu kibiców z imprez sportowych sprawia, że : elewacja budynku jest ciągle niszczonea napisami sprayem, ubytki tynku, podpalenie drzwi, wybijanie okien, urywanie rynien, kradzież flag państwowych, blokowanie zamków w drzwiach uniemożliwiające wejście do budynku, libacje alkoholowe w weekendy to nie zamknięty katalog szkód z jakim boryka się permanentnie Urząd (ochrona Konsalnet reaguje tylko z chwilą włączenia się alarmu). Wszystkie zdarzenia zgłaszane są na policję.

PODNOSENIE KWALIFIKACJI

Na koniec roku 2010 uzupełniało wiedzę studiując 10 pracowników urzędu. Kolejnych 6 pracowników poszerzyło wiedzę na studiach podyplomowych w ramach projektu „Studia podyplomowe dla pracowników publicznych służb zatrudnienia” realizowanego w ramach Działania 6.1.2 Programu Operacyjnego Kapitał Ludzki na kierunkach :

- Zarządzanie polityką rynku pracy - 1 osoba
- Doradztwo zawodowe - 2 osoby
- Zarządzanie i ewaluacja projektów współfinansowanych ze środków UE - 3 osoby

Poziom wykształcenia pracowników urzędu na dzień 31.12.2010r. przedstawia poniższa tabela :

Wykształcenie :	Osoby :
wyższe	61
policealne i średnie zawodowe	21
średnie ogólnokształcące	5
zasadnicze zawodowe	1

Na dzień 31.12.2010r. w Powiatowym Urzędzie Pracy 22 pracowników posiadało licencje zawodowe nadawane przez Wojewodę Mazowieckiego na podstawie art. 93 ustawy o promocji zatrudnienia i instytucjach rynku pracy,
w tym :

- 9 pracowników licencję pośrednika pracy,
- 5 pracowników licencję pośrednika pracy I stopnia,
- 1 pracownik licencję pośrednika pracy II stopnia
- 5 pracowników licencję doradcy zawodowego.
- 1 pracownik licencję doradcy zawodowego I stopnia,
- 1 pracownik licencję doradcy zawodowego II stopnia

SZKOLENIA

W 2010 roku pracownicy urzędu brali udział w szkoleniach dotyczących m.in. :

szkolenia „zamknięte” (w siedzibie urzędu dla wszystkich pracowników PUP)

- Legalność i Bezpieczeństwo, Polityka Bezpieczeństwa i ochrona danych osobowych.

Pozostałe

- Prawidłowe dokumentowanie ścieżki akt bezrobotnych - zastosowanie nowych przepisów w aspekcie IPD i CAZ - ów.
- Kontrola zarządcza i standardy kontroli finansowej w jednostkach sektora finansów publicznych.

- Przepisy Koordynacji Systemów Zabezpieczania Społecznego w zakresie świadczeń z tytułu bezrobocia.
- Rola Centrów Aktywizacji Zawodowej w procesie aktywizacji osób bezrobotnych z wykorzystaniem instrumentów rynku pracy.
- Zastosowanie nowych standardów usług rynku pracy wg. nowego rozporządzenia w Urzędach Pracy - nowa dokumentacja, procedury, praktyczne wskazówki.
- Szkolenie okresowe dla służb BHP.
- Pierwsza pomoc przedmedyczna i p.poż.
- Dotacje i refundacje funduszu pracy od A do Z ze szczególnym uwzględnieniem nowych form zabezpieczeń oraz dochodzenia ich zwrotu w aspekcie nowego rozporządzenia i pomocy publicznej w 2011 roku.
- Zamknięcie ksiąg rachunkowych i sporządzanie sprawozdań finansowych i budżetowych za 2010 rok oraz otwarcie roku 2011 w Urzędach Pracy.

KONTROLE

W 2010 roku w Powiatowym Urzędzie Pracy zostały przeprowadzone następujące kontrole przez :

1. Starostwo Powiatowe w Wołominie w dniach 11.05.2010r. - 18.05.2010r. w zakresie Kontroli warunków BHP i p. poż.
2. Mazowiecki Urząd Wojewódzki w dniach 15.07.2010r. -16.07.2010r. w zakresie Kontroli doraźnej (tworzenie CAZ)
3. NIK w dniach 09.08.2010r. - 27.08.2010r. w zakresie Prawidłowego przyznawania i wykorzystywania dotacji dla osób bezrobotnych przez PUP w województwie mazowieckim.
4. Mazowiecki Urząd Wojewódzki w dniach 08.09.2010r. - 14.09.2010r. w zakresie Kontroli problemowej - standard organizacji szkoleń finansowanych z FP.
5. Wojewódzki Urząd Pracy w dniach 21.10.2010r. - 22.10.2010r. w zakresie Kontroli projektu realizowanego w ramach 6.1.2 PO KL.

OBSŁUGA FORMALNA KLIENTÓW

Powiatowy Urząd Pracy w Wołominie obsługuje bezrobotnych z terenu 12 gmin wchodzących w skład powiatu wołomińskiego t.j. Wołomin, Zielonka, Ząbki, Radzymin, Marki, Kobyłka, Tłuszcz, Poświętne, Dąbrówka, Klembów, Jadów, Strachówka.

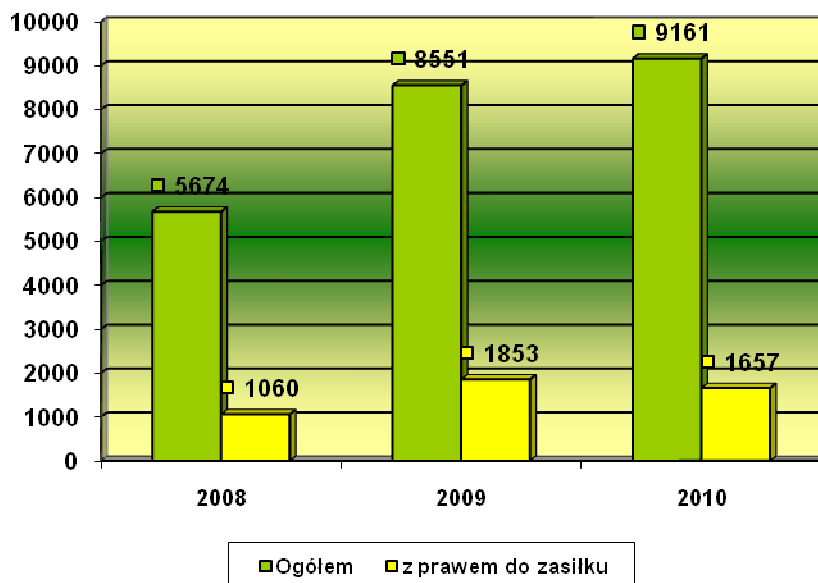
Szczegółowe dane dotyczące liczby zarejestrowanych bezrobotnych w latach 2008 - 2010 w poszczególnych miastach i gminach przedstawia poniższa tabela.

Tabela 1. Liczba osób bezrobotnych w poszczególnych miastach i gminach w latach 2008, 2009 i 2010.

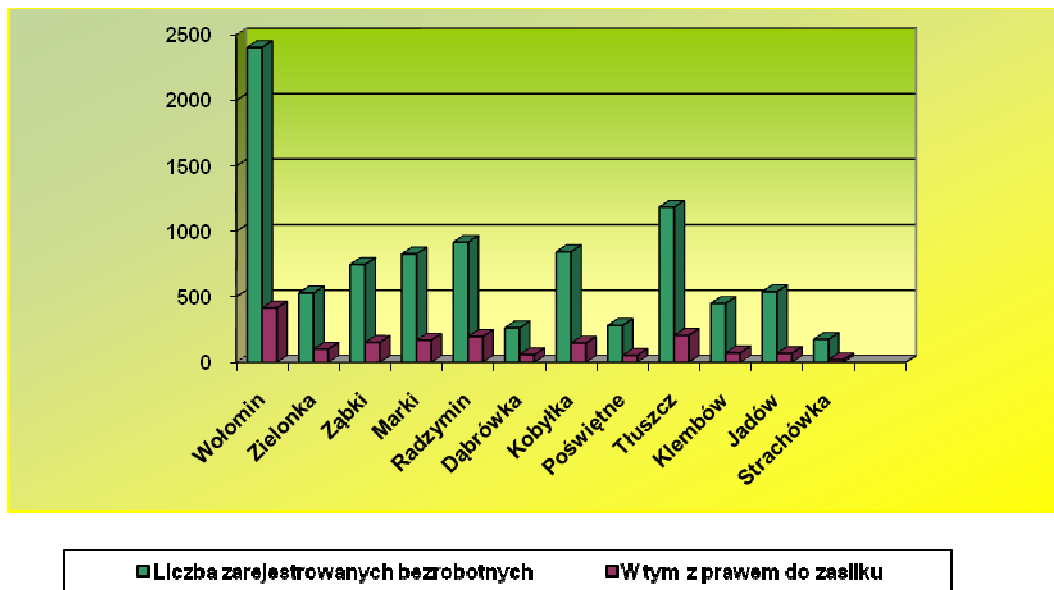
Gmina	Liczba zarejestrowanych bezrobotnych			w tym z prawem do zasiłku		
	31.12.08r.	31.12.09r.	31.12.10r.	31.12.08r.	31.12.09r.	31.12.10r.
1	2	3	4	5	6	7
Wołomin	1552	2274	2403	302	476	415
Zielonka	327	549	529	69	121	100
Ząbki	425	687	747	77	177	152
Marki	454	750	827	94	165	169
Radzymin	531	829	916	121	200	197
Dąbrówka	141	245	263	35	55	58
Kobyłka	547	831	844	98	194	147
Poświętne	161	282	282	43	61	53
Tuszczy	771	1065	1185	124	223	206
Klembów	294	431	450	38	86	72
Jadów	347	454	539	44	68	68
Strachówka	124	154	176	15	27	20
RAZEM	5674	8551	9161	1060	1853	1657

Z powyższej tabeli wynika, że w kolejnych trzech latach następował wzrost osób rejestrujących się we wszystkich gminach.

Liczba osób bezrobotnych ogółem i z prawem do zasiłku w latach 2008 - 2010



Liczba osób bezrobotnych w poszczególnych miastach i gminach wg stanu na dzień 31.12.2010 r.



DECYZJE, ODWOŁANIA I INNE DOKUMENTY

W związku z obsługą osób bezrobotnych i poszukujących pracy Powiatowy Urząd Pracy w Wołominie w 2010 roku wydał :

- decyzji administracyjnych - 34211,
- postanowień - 521,
- zaświadczeń - 15700,
- odpowiedzi na wnioski o udostępnienie danych osobowych - 1600,
- potwierdzeń ubezpieczenia zdrowotnego - 44500,
- informacji o dochodach Pit-11 - 8033.

W w/w okresie do tutejszego urzędu wpłynęło 67 odwołań na decyzje organu I instancji, które po ponownym rozpatrzeniu zostały przekazane do organu odwoławczego, z czego:

- 46 odwołań utrzymano w mocy,
- 6 odwołań uchylił organ II instancji,
- 15 odwołań pozostało do rozpatrzenia,

W ciągu minionego roku przyznano:

- 3381 zasiłków dla bezrobotnych,
- 465 dodatków aktywizacyjnych,
- 1706 stypendiów z czego:
 - 1183 stypendia z tytułu szkolenia,
 - 479 stypendiów z tytułu stażu,
 - 4 stypendia z tytułu kontynuacji nauki,
 - 40 stypendiów z tytułu studiów podyplomowych,
- 5 osobom udzielono pomocy w spłacie kredytu mieszkaniowego,

W okresie sprawozdawczym przyznano 465 dodatki aktywizacyjne dla osób bezrobotnych z prawem do zasiłku, które podjęły zatrudnienie z własnej inicjatywy. Wysokość dodatku aktywizacyjnego w omawianym okresie wynosiła 49 % kwoty zasiłku podstawowego miesięcznie tj. 363,6 zł. Dodatek aktywizacyjny motywuje osoby bezrobotne do szukania zatrudnienia we własnym zakresie nie wyczerpując maksymalnego okresu przysługiwania zasiłku.

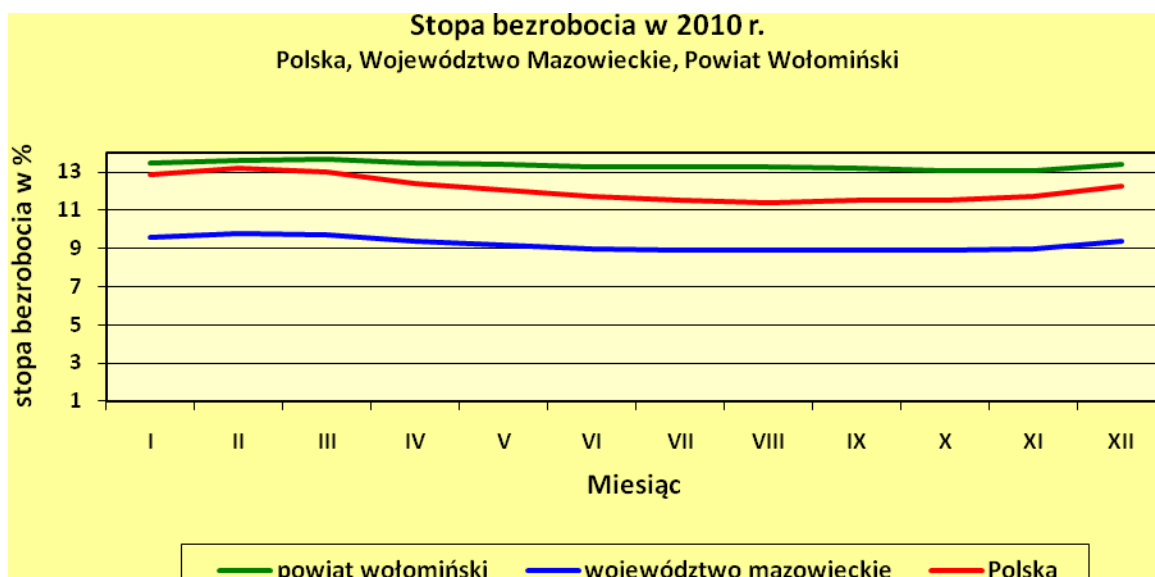
W 2010r. Powiatowy Urząd Pracy w Wołominie przyznał pomoc w spłacie kredytu mieszkaniowego 5 osobom na podstawie ustawy z 19 czerwca 2009r. o pomocy państwa w spłacie niektórych kredytów mieszkaniowych udzielonych osobom, które utraciły pracę. Pomoc państwa w spłacie niektórych kredytów mieszkaniowych może być przyznana kredytobiorcy zobowiązanemu do spłaty kredytu mieszkaniowego, który po dniu 01.07.2008r. utracił pracę oraz zarejestrował się jako bezrobotny i któremu przyznano prawo do zasiłku dla bezrobotnych. Wyżej wymieniona pomoc może być przyznana przez okres nie dłużej niż 12 miesięcy i nie może być wyższa niż 1200zł. miesięcznie.

STOPA BEZROBOCIA

Na dzień 30.06.2010r. stopa bezrobocia w powiecie wołomińskim wynosiła 13,3 %, i zwiększyła się w porównaniu do czerwca ubiegłego roku o 2,2 punktu procentowego. Zmiany stóp bezrobocia w okresie 12 kolejnych miesięcy obrazuje poniższa tabela i wykres.

Tabela 2. Stopa bezrobocia od XII 2009 r. - XII 2010 r. - Polska, Województwo Mazowieckie, Powiat Wołomiński.

Miesiąc	XII 2009	I 2010	II 2010	III 2010	IV 2010	V 2010	VI 2010	VII 2010	VIII 2010	IX 2009	X 2010	XI 2010	XII 2010
Powiat wołomiński	12,7	13,5	13,6	13,7	13,5	13,4	13,3	13,3	13,3	13,2	13,1	13,1	13,4
Województwo mazowieckie	9,0	9,6	9,8	9,7	9,4	9,2	9,0	8,9	8,9	8,9	8,9	9,0	9,4
Polska	12,1	12,9	13,2	13,0	12,4	12,1	11,7	11,5	11,4	11,5	11,5	11,7	12,3



Dynamika zmian stopy bezrobocia

Tabela 3. Stopa bezrobocia w /g stanu na dzień 30 czerwca za okres 2 kolejnych lat.

Okres:	w powiecie wołomińskim	w kraju
Stan na koniec czerwca 2009r.	11,1	10,6
Stan na koniec czerwca 2010 r.	13,3	11,7

Wysokość stopy bezrobocia w powiecie na koniec czerwca w porównaniu ze stopą bezrobocia w kraju jest wskaźnikiem, który decyduje o okresie pobierania zasiłku dla bezrobotnych w następnym roku. W związku z tym, że na koniec czerwca 2009r. stopa bezrobocia w powiecie wołomińskim nie przekraczała 125 % przeciętnej stopy bezrobocia w kraju, to bezrobotni rejestrujący się w roku 2010r. uprawnieni byli zasadniczo do 6 - miesięcznego okresu pobierania zasiłku dla bezrobotnych. Osoby rejestrujące się w 2011r. uprawnione są również do 6 - miesięcznego okresu pobierania zasiłku dla bezrobotnych.

Stopa bezrobocia w powiecie wołomińskim na dzień 31.12.2010r. wynosiła 13,4 %, a w skali kraju 12,3 %. Zarówno w kraju jak i w powiecie wołomińskim jest tendencja wzrostu stopy bezrobocia.

ZMIANY W POZIOMIE BEZROBOCIA " NAPŁYW - ODPIYW " NA PRZESTRZENI CAŁEGO 2010 ROKU

Na poziom bezrobocia w poszczególnych okresach mają wpływ dwie wielkości: liczba osób rejestrujących się w danym okresie „ napływ ” i liczba osób wyłączonych z ewidencji z różnych powodów „ odpływ ”.

"Napływ"

W ciągu 12 miesięcy 2010r. zarejestrowało się 13065 osób bezrobotnych z tego:

- 3794 osoby rejestrujące się po raz pierwszy,
- 9271 powróciło do rejestracji po raz kolejny,
- 3381 osób nabyło prawo do zasiłku dla bezrobotnych.

Tabela 4. Bilans osób bezrobotnych w 2010 r. „ Napływ ”.

NAPŁYW				
Za okres (miesiąc)	Ogółem bezrobotni	po raz pierwszy	po raz kolejny	w tym z prawem do zasiłku
I	1439	359	1080	435
II	1109	311	798	308
III	1140	296	844	296
IV	920	245	675	286
V	934	342	592	264
VI	1035	333	702	284
VII	1152	377	775	307
VIII	1010	350	660	210
IX	1218	384	834	233
X	1171	307	864	252
XI	973	249	724	240
XII	964	241	723	266
Razem:	13065	3794	9271	3381

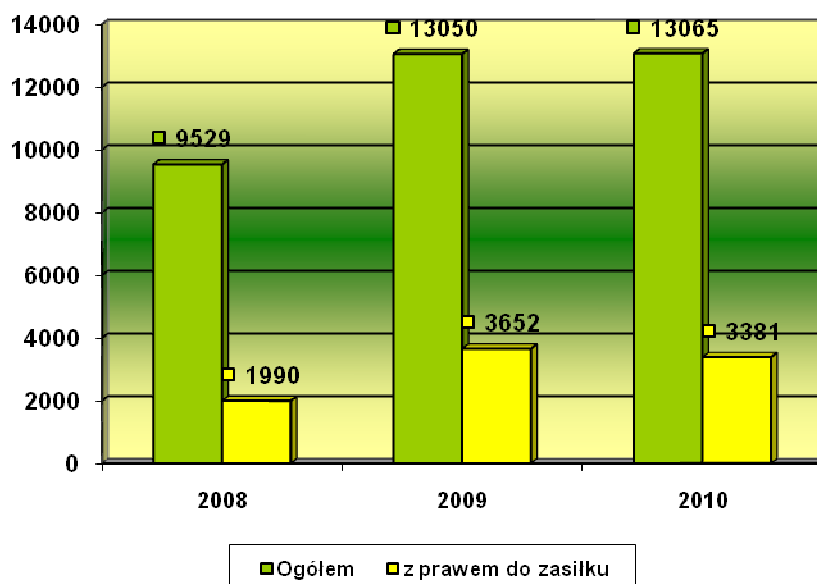
Zgodnie z tendencjami lat poprzednich miesiąc styczeń jest miesiącem wzrostu bezrobocia, w tym również osób, którym przysługuje prawo do zasiłku. Jest to spowodowane przede wszystkim rejestrowaniem się osób po zakończeniu prac sezonowych np. budowlanych. W miesiącu styczniu zarejestrowało się ogółem 1439 osób, z tego 359 osób po raz pierwszy i 1080 po raz kolejny.

W 2010 roku zarejestrowało się 26 osób, które powróciły po pracy z zagranicy.

Tabela 5. Liczba bezrobotnych w kolejnych miesiącach w latach 2008-2010.

w miesiącach	Liczba zarejestrowanych Bezrobotnych					
	2008 r.		2009 r.		2010 r.	
	Ogółem	z prawem do zasiłku	Ogółem	z prawem do zasiłku	Ogółem	z prawem do zasiłku
I	1024	243	1324	363	1439	435
II	770	164	1201	260	1109	308
III	602	139	1200	303	1140	296
IV	724	165	995	334	920	286
V	766	144	899	282	934	264
VI	702	135	1042	289	1035	284
VII	842	164	1131	334	1152	307
VIII	743	122	930	251	1010	210
IX	892	136	1247	291	1218	233
X	883	153	1207	324	1171	252
XI	832	196	1138	325	973	240
XII	749	229	916	296	964	266
Razem	9529	1990	13050	3652	13065	3381

Liczba zarejestrowanych osób bezrobotnych w latach 2008-2010



Ogólna liczba bezrobotnych jaka zarejestrowała się w okresie całego 2010 roku w stosunku do 2009 r. uległa niewielkiemu wzrostowi (15 osób), natomiast w stosunku do roku 2008 zwiększyła się o 3 536 osób. Liczba osób uprawnionych do zasiłku w roku 2010 była wyższa o 1 391 osób w stosunku do 2008 r.

" Odpływ "

Odpływ bezrobotnych na rynku pracy jest jednym z elementów charakteryzujących działalność Powiatowego Urzędu Pracy. W ciągu 2010r. z ewidencji urzędu wyłączono ogółem 12 455 osób.

Przyczynami wyłączeń było :

- podjęcie pracy - **4 255 osób,**
- rozpoczęcie szkolenia - **1 183 osoby,**
- rozpoczęcie stażu - **479 osób,**
- odmowa przyjęcia propozycji odpowiedniej pracy lub innej formy pomocy - **335 osób,**
- niepotwierdzenie gotowości do podjęcia pracy - **5 181 osób,**
- rezygnacja ze statusu osoby bezrobotnej - **273 osoby,**
- inne przyczyny - **749 osób.**

Tabela 6. Bilans osób bezrobotnych w 2010r. ,, Odpływ ”.

ODPŁYW								
Za okres (miesiąc)	Ogółem bezrobotni	Podjęcia pracy	Niepotwierdzenia gotowości do pracy	Rezygnacja	Rozpoczęcie szkoleń	Rozpoczęcie staży	Odmowa propozycji pracy lub innej formy pomocy	Inne*
I	817	235	386	19	9	10	29	129
II	1040	306	453	23	137	52	11	58
III	1022	353	449	18	64	44	14	80
IV	1054	375	451	30	70	48	35	45
V	1005	362	406	23	101	40	35	38
VI	1160	386	451	29	151	49	49	45
VII	1083	389	439	25	89	67	31	43
VIII	1039	350	378	24	137	49	20	81
IX	1243	458	428	30	199	37	24	67
X	1308	396	498	32	202	79	26	75
XI	929	369	443	10	22	4	42	39
XII	755	276	399	10	2	0	19	49
Razem:	12455	4255	5181	273	1183	479	335	749

*np. ukończenia 60/65 lat, nabycie praw emerytalnych, rentowych lub uprawnień do świadczeń przedemerytalnych , podjęcie prac społeczno - użytecznych.

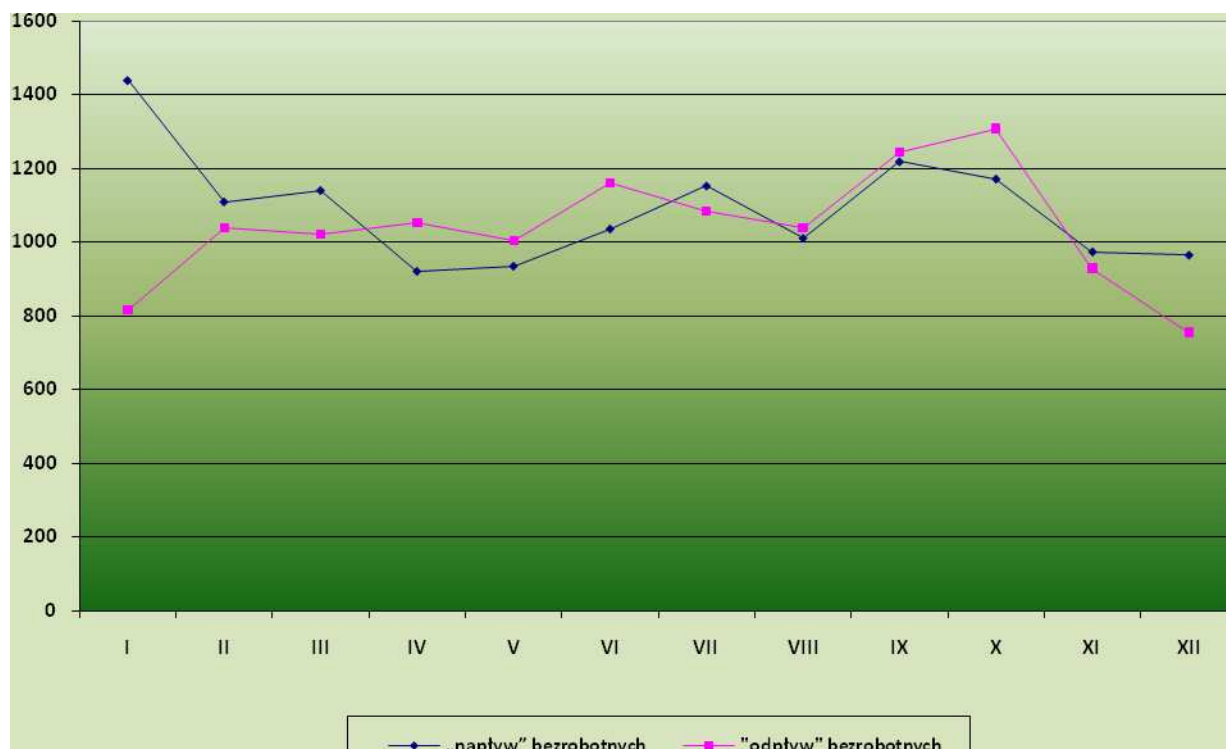
Najważniejszym czynnikiem odpływu bezrobotnych z ewidencji urzędu w 2010r. było podjęcie pracy i wynosiło 4255 osób, co stanowi 34,2 % ogółu osób wyłączonych. Jednak najczęstszą przyczyną wyrejestrowania był brak gotowości do pracy i wynosił 5181 osób co stanowiło 41,6 % ogółu osób wyłączonych.

Poniższe zestawienie danych liczbowych dotyczących „napływu” i „odpływu” z rejestru bezrobotnych w 2010r. wskazuje, że w miesiącach jesienno- zimowych napływ bezrobotnych wykazywał tendencję zwyżkową natomiast w miesiącach wiosenno-letnich tendencję spadkową.

Tabela 7. „Napływ” i „odpływ” bezrobotnych w 2010 r.

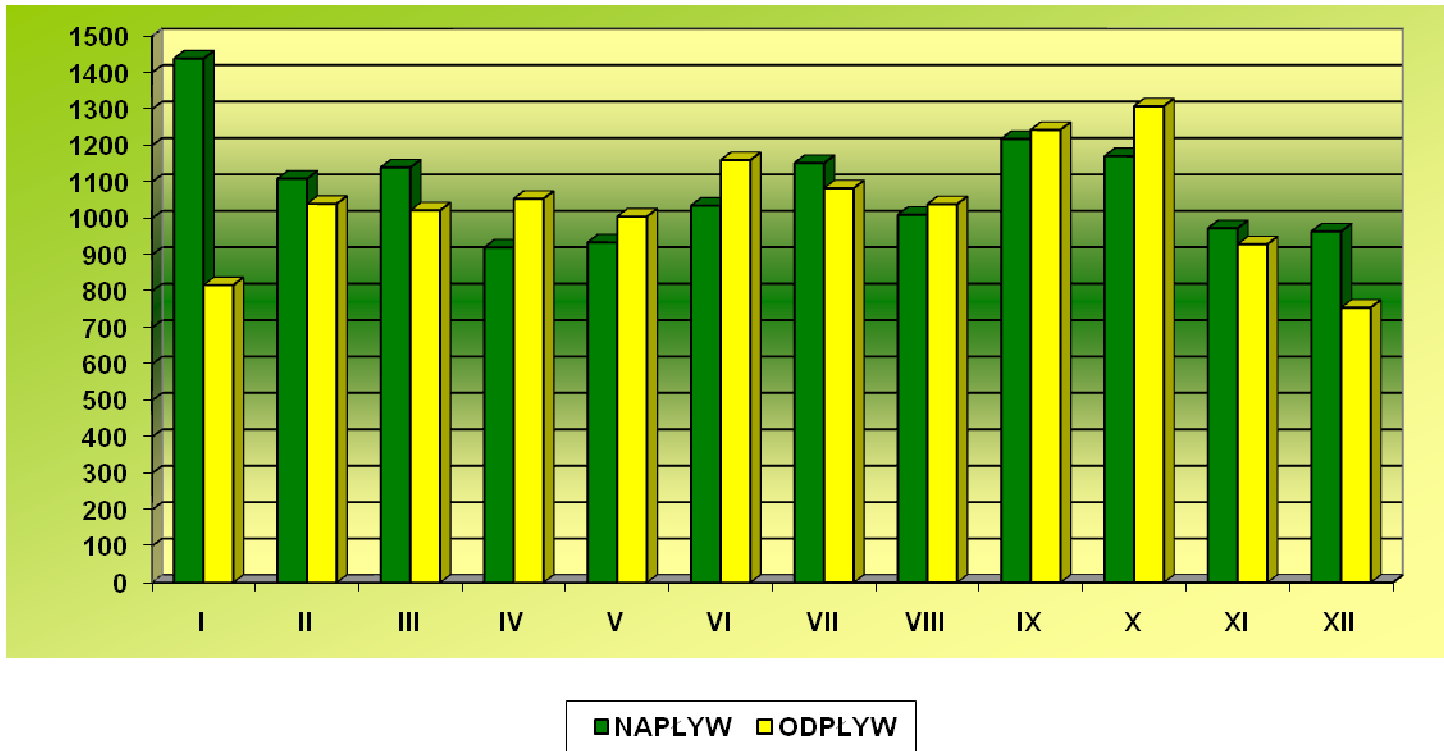
Miesiąc	I	II	III	IV	V	VI	VII	VIII	IX	X	XI	XII	Razem
„napływ” bezrobotnych	1439	1109	1140	920	934	1035	1152	1010	1218	1171	973	964	13065
„odpływ bezrobotnych	817	1040	1022	1054	1005	1160	1083	1039	1243	1308	929	755	12455
przyrost	622	69	118	0	0	0	69	0	0	0	44	209	-
spadek	0	0	0	134	71	125	0	29	25	137	0	0	-

Wykres „ Napływ ” i „ odpływ ” bezrobotnych w 2010 r.



Jak widać z zestawienia najbardziej niekorzystnym miesiącem w relacji pomiędzy napływem, a odpływem był miesiąc styczeń, gdzie odpływ był niższy od napływu o 622 osoby.

Odpływ i napływ bezrobotnych (z całego powiatu wołomińskiego) w 2010 r.



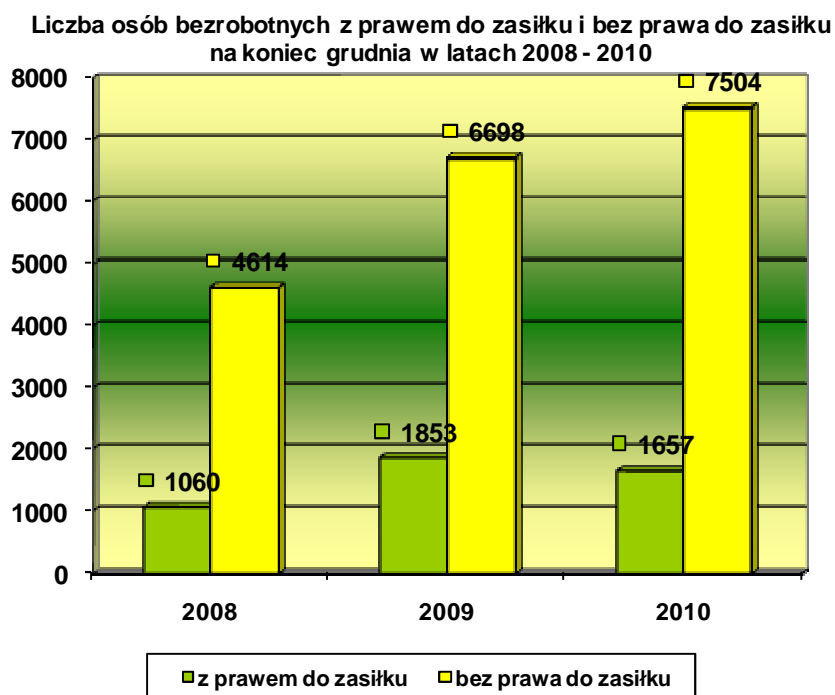
STAN BEZROBOCIA WEDŁUG STANU NA DZIEŃ 31.12.2010 R.

Na koniec grudnia 2010r. liczba zarejestrowanych bezrobotnych w powiecie wołomińskim wynosiła 9161 osób (w tym kobiet 4046) z tego:

- 1657 osób z prawem do zasiłku (18,1% ogółu bezrobotnych),
- 7504 osoby bez prawa do zasiłku (81,9% ogółu bezrobotnych),
- 7294 osób poprzednio pracujące (79,6% ogółu bezrobotnych),
- 1867 osób dotychczas niepracujące (20,4% ogółu bezrobotnych),
- 5498 osób mieszkało w mieście (60% ogółu bezrobotnych),
- 3663 osoby mieszkały na wsi (40% ogółu bezrobotnych),
- 65 osób cudzoziemców (0,7% ogółu bezrobotnych),
- 210 osób niepełnosprawnych (2,3% ogółu bezrobotnych),
- 26 osób powróciło po pracy za zagranicą.

Tabela 8. Poziom bezrobocia wg stanu na dzień 31 grudnia 2008, 2009 i 2010 r. kształtował się następująco:

Rok	Liczba bezrobotnych				
	Ogółem	z prawem do zasiłku	% udziału do ogółu	bez prawa	% udziału do ogółu
2010	9161	1657	18,1	7504	81,9
2009	8551	1853	21,7	6698	78,3
2008	5674	1060	18,7	4614	81,3



Na koniec roku 2010 roku liczba zarejestrowanych bezrobotnych w powiecie wołomiński wynosiła 9161 osób w tym kobiet 4046 i wzrosła o 610 osób w porównaniu do 2009 roku. Liczba osób bezrobotnych z prawem do zasiłku według stanu na 31.12.2010r. wynosiła 1657 osób i w porównaniu do 31.12.2009r. nastąpił spadek liczby uprawnionych do zasiłku dla bezrobotnych o 196 osób ale w porównaniu do 2008r. wzrósł o 597 osób. Porównując wyżej wymienione 3 lata możemy zauważyć, że następuje wzrost liczby osób bezrobotnych bez prawa do zasiłku i tak w 2010 roku nastąpił wzrost o 806 osób w porównaniu do roku 2009 i o 2890 osób w porównaniu do 2008 roku.

Na koniec grudnia 2010 r. zarejestrowane były również 142 osoby poszukujące pracy.

STRUKTURA BEZROBOCIA

1. Czas pozostawania bez pracy

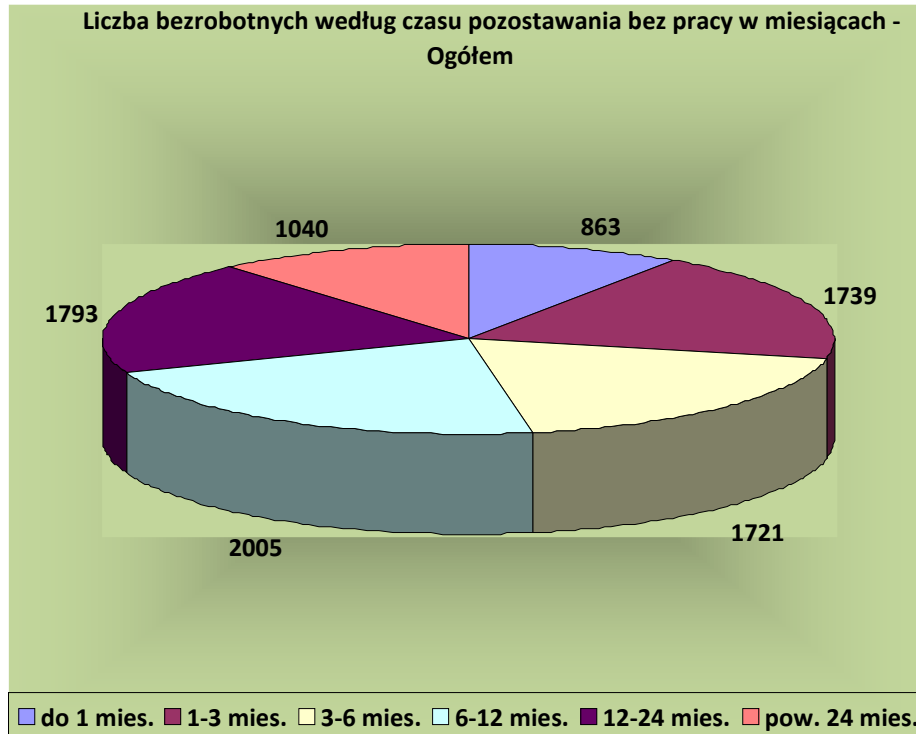
Ważnym czynnikiem określającym sytuację bezrobotnego na rynku pracy jest okres pozostawania bez pracy - im jest on dłuższy, tym bardziej maleją szanse na znalezienie pracy.

Jeżeli pozostawanie bez pracy trwa dłużej niż 12 miesięcy w okresie 2 lat mówi się o bezrobociu długotrwałym.

Dla osób mieszczących się w tej kategorii bezrobocie staje się w coraz większym stopniu sposobem na życie i aktywizacja tych osób jest znacznie trudniejsza, tym bardziej, że osoby długo pozostające bez pracy nie wzbudzają zainteresowania pracodawców ze względu na dezaktualizację ich wiadomości i doświadczenia.

Liczba bezrobotnych według czasu pozostawania bez pracy :

- do 1 m-ca - 863 osoby (9,4%),
- od 1-3 m-cy - 1739 osób (19,0%),
- od 3-6 m-cy - 1721 osób (18,8%),
- od 6-12 m-cy - 2005 osób (21,9%),
- od 12-24 m-cy - 1793 osoby (19,6%),
- pow.12 m-cy - 1040 osoby (11,3%).



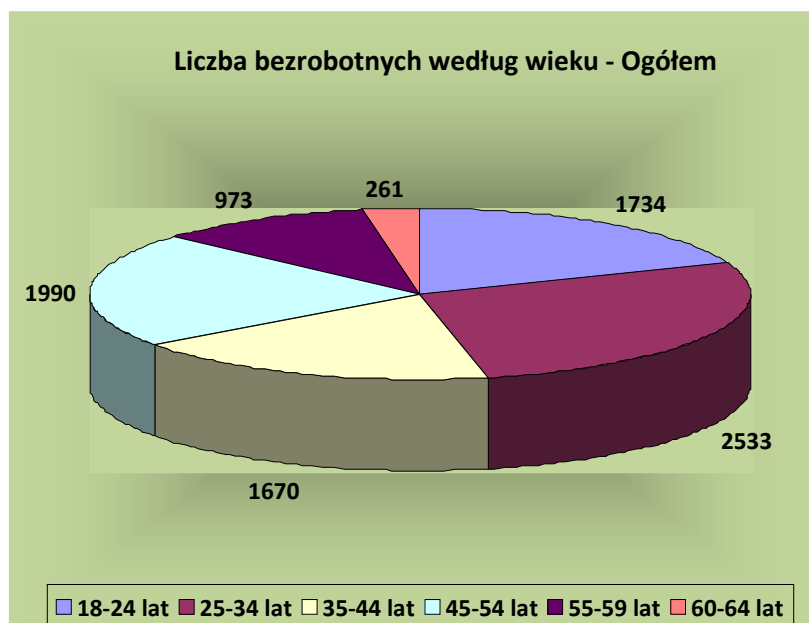
Wśród ogółu bezrobotnych najliczniejszą grupę stanowią bezrobotni, którzy pozostają bez pracy powyżej 12 miesięcy - 2833 osoby (30,9% ogółu bezrobotnych).

2. Wiek bezrobotnych.

Analizując strukturę bezrobocia należy zwrócić uwagę na kryterium wieku osób bezrobotnych.

Liczba bezrobotnych według wieku :

- 18-24 - 1734 osób (18,9% ogółu bezrobotnych),
- 25-34 - 2533 osoby (27,7%),
- 35-44 - 1670 osób(18,2%),
- 45-54 - 1990 osób (21,7%),
- 55-59 - 973 osoby (10,6%),
- 60-64 - 261 osób (2,9%).



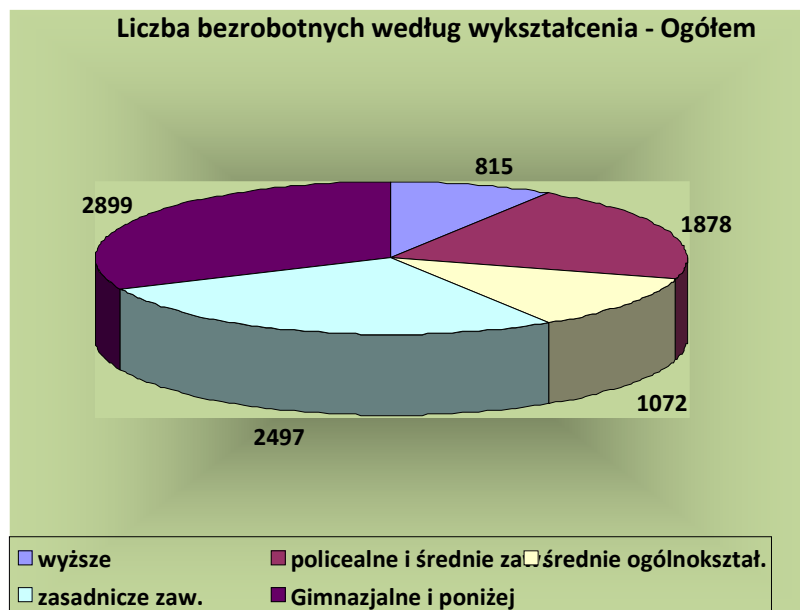
Na podstawie powyższego wykresu wynika, że zjawiska bezrobocia dotyczy głównie ludzi młodych wchodzących w dorosłość i ludzi w sile wieku. Najmniejszą grupę stanowią bezrobotni w wieku powyżej 55 roku życia (13,5%).

3. Wykształcenie bezrobotnych.

Istotną cechą, od której zależy zarówno umiejętność skutecznego poszukiwania pracy jak i umiejętność dostosowania się do istniejących warunków jest nadal poziom wykształcenia osób pozostających bez pracy.

Liczba osób bezrobotnych według wykształcenia :

- wyższe - 815 osób (8,9%),
- policealne i średnie zawodowe - 1878 osób (20,5%),
- średnie ogólnokształcące - 1072 osoby(11,7%),
- zasadnicze zawodowe - 2497 osób (27,3%),
- gimnazjalne i poniżej. - 2899 osób (31,6%).



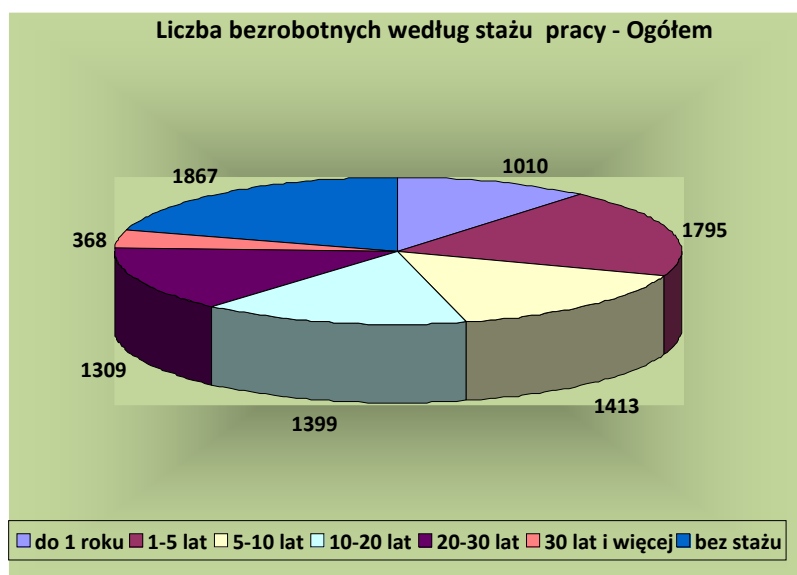
Analizując powyższy wykres wynika, że 5396 osób nie posiada wykształcenia średniego, co stanowi 58,9% ogółu bezrobotnych. Osoby z wykształceniem wyższym są najmniej liczną grupą i jest ich 815 osób, co stanowi 8,9% ogółu zarejestrowanych.

4. Staż pracy bezrobotnych.

Kryterium stażu pracy jest istotnym czynnikiem decydującym o zatrudnieniu, im staż mniejszy tym trudniej podjąć pracę.

Liczba bezrobotnych wg stażu pracy :

- bez stażu - 1867 osób (20,4%),
- do 1 roku - 1010 osób (11,0%),
- od 1-5 - 1795 osób (19,6%),
- od 5-10 - 1413 osób (15,4%),
- od 10-20 - 1399 osób (15,3%),
- od 20-30 - 1309 osób (14,3%),
- pow. 30 - 368 osób (4,0%).



Nadal największą grupę stanowią osoby bez stażu i ze stażem do 1 roku - 2877osób, co stanowi 31,4% wszystkich zarejestrowanych. Najmniej liczną grupę stanowią osoby ze stażem powyżej 30 lat - 368 osób, co stanowi 4 % ogółu.

Osoby znajdujące się w szczególnej sytuacji na rynku pracy

Analizując sytuacje bezrobocia w powiecie wołomińskim należy zwrócić uwagę na bezrobotnych będących w szczególnej sytuacji na rynku pracy określonych w art. 49 ustawy o promocji zatrudnienia i instytucjach rynku pracy.

Należy zauważyć, że w grupie osób będących w szczególnej sytuacji na rynku pracy najliczniejszą grupę stanowią osoby o niskim poziomie wykształcenia i nie posiadające żadnych kwalifikacji i doświadczenia zawodowego bo aż 6372 osoby co stanowi 78,2% ogółu bezrobotnych będących w szczególnej sytuacji na rynku. Najmniej liczną grupą były osoby z wyższym wykształceniem w liczbie 458 osób, co stanowi 5,6% ogółu tej grupy. Wśród tej grupy 2790 osób nie posiada stażu pracy lub do 1 roku co stanowi 34,2% ogółu.

Tabela 9. Bezrobotni będący w szczególnej sytuacji na rynku pracy.

Liczba bezrobotnych ogółem		
Czas pozostawania bez pracy w miesiącach	do 1	716
	1-3	1424
	3-6	1462
	6-12	1719
	12-24	1793
	pow. 24	1036
Wiek	18-24	1734
	25-34	1878
	35-44	1407
	45-54	1897
	55-59	973
	60-64 lat	261
Wykształcenie	wyższe	458
	policealne i średnie zawodowe	1320
	średnie ogólnokształcące	976
	zasadnicze zawodowe	2497
	gimnazjalne i poniżej	2899
Staż pracy ogółem	do 1 roku	923
	1-5	1481
	5-10	1105
	10-20	1168
	20-30	1239
	30 lat i więcej	367
	Bez stażu	1867
Ogółem:		8150

USŁUGI I INSTRUMENTY RYNKU PRACY

CENTRUM AKTYWIZACJI ZAWODOWEJ

Od 1 stycznia 2010r. w Powiatowym Urzędzie Pracy w Wołominie funkcjonuje CENTRUM AKTYWIZACJI ZAWODOWEJ, jako wyodrębniona w ramach Działu Rynku Pracy, komórka organizacyjna realizująca zadania w zakresie usług rynku pracy poprzez koncentrację na potrzebach trudniejszych klientów. CAZ skupia kluczowych pracowników urzędu: pośredników pracy, doradców zawodowych, liderów klubu pracy, specjalistów ds. rozwoju zawodowego. Centrum Aktywizacji Zawodowej w PUP w Wołominie zostało powołane Zarządzeniem 27/2009 Dyrektora PUP z dnia 31.12.2009r. i działa od 1 stycznia 2010 roku na podstawie regulaminu organizacyjnego PUP będącego załącznikiem Nr 1 do w/w zarządzenia.

Obowiązek utworzenia Centrum Aktywizacji Zawodowej na wszystkie działające w kraju Powiatowe Urzędy Pracy nałożył Art. 9b ust. 1 znowelizowanej ustawy z dnia 20 kwietnia 2004 roku o promocji zatrudnienia i instytucjach rynku pracy (Dz. U. z 2008r. Nr 69, poz. 415, z późn. zm.).

Do zakresu podstawowych zadań Centrum Aktywizacji Zawodowej w szczególności należy:

- prowadzenie pośrednictwa pracy
- prowadzenie poradnictwa zawodowego i informacji zawodowej
- udzielanie pomocy bezrobotnym w aktywnym poszukiwaniu zatrudnienia
- organizacja szkoleń.

Prowadzenie usług rynku pracy w CAZ odbywa się w sposób dostosowany do indywidualnych potrzeb i gwarantuje równy dostęp bezrobotnym, poszukującym pracy i pracodawcom.

POŚREDNICTWO PRACY

Pośrednictwo pracy jest jedną z podstawowych usług rynku pracy. Polega w szczególności na udzielaniu pomocy bezrobotnym i poszukującym pracy w uzyskaniu odpowiedniego zatrudnienia poprzez udzielanie informacji o aktualnej sytuacji i przewidywanych zmianach na lokalnym rynku pracy oraz inicjowaniu i organizowaniu kontaktów bezrobotnych i poszukujących pracy z pracodawcami.

Pośrednictwo to również współpraca z pracodawcami polegająca na pozyskaniu pracowników o poszukiwanych kwalifikacjach zawodowych oraz udzielaniu im informacji o kandydatach do pracy, w związku ze zgłoszoną ofertą pracy.

Zdajemy sobie sprawę, że nie jesteśmy w stanie całkowicie zlikwidować problemu bezrobocia w naszym powiecie, ale staramy się je znacznie ograniczyć. Nie zawężamy pola naszego działania tylko do współpracy z pracodawcami z naszego terenu już pozyskanymi lecz poszerzamy krąg pracodawców, składających oferty pracy z poza terenu powiatu wołomińskiego. Współpracujemy również z innymi urzędami pracy m.in. poprzez udostępnienie informacji o wolnych miejscach zatrudnienia. Jest to jednocześnie możliwość dzielenia się między sobą uwagami i doświadczeniem.

Wychodząc z założenia, że bezpośredni kontakt jest najlepszym sposobem zapoznania się pracodawcy z pracobiorcą, zorganizowaliśmy 8 giełd pracy dla 220 osób bezrobotnych w zawodach:

- kasjer
- kasjer - sprzedawca
- pracownik przyjęcia towaru
- pracownik porządkowy
- przedstawiciel handlowy
- personel sprzątający

Wymagania stawiane przez pracodawców składających oferty, to w szczególności :

- poziom wykształcenia
- doświadczenie w danym zawodzie
- brak nałogów

W 2010r. do współpracy pozyskano 368 pracodawców. Dzięki temu uzyskano 1387 miejsc pracy. Faktycznie zrealizowano 1213 ofert pracy.

Analizując miniony rok należy zaznaczyć, że był to rok, w którym wdrożone były w pełni standardy usług rynku pracy, obowiązujące we wszystkich krajach Unii Europejskiej. Powstało Centrum Aktywizacji Zawodowej, które w znaczny sposób usprawniło współpracę z bezrobotnymi, z których większość to osoby o niesprecyzowanych oczekiwaniach zawodowych, mających trudności w poruszaniu się po dzisiejszym rynku pracy. Dlatego też standardy ułatwiły wyszukanie i zastosowanie dla większości z nich odpowiedniej usługi lub instrumentu rynku pracy. Pośrednicy pracy aktywnie współpracowali z innymi pracownikami urzędu m.in. przekazując do doradcy zawodowego, lidera Klubu Pracy lub innych komórek organizacyjnych PUP informacji o potrzebie objęcia bezrobotnego lub poszukującego pracy wszechstronną pomocą.

Pośrednicy pracy również przekazywali informacje o ofertach pracy do specjalistów ds. rozwoju zawodowego w celu wykorzystania ich przy sporządzaniu diagnozy zapotrzebowania na zawody i specjalności na lokalnym rynku pracy

Poniższa tabela przedstawia ilość zgłoszonych miejsc pracy, ich realizację oraz procentową efektywność za rok 2010:

Lp.	WYSZCZEGÓLNIENIE	2010r.
1.	Liczba zakładów pozyskanych do współpracy	368
2.	Liczba wizyt u pracodawców	350
3.	Liczba pozyskanych miejsc pracy ogółem	1387
3.1.	w tym: niesubsydiowanych miejsc pracy	430
4.	Liczba zrealizowanych miejsc pracy	1213
4.1.	w tym: niesubsydiowanych miejsc pracy	251
5.	Liczba anulowanych miejsc pracy	1
6.	Efektywność wykorzystania pozyskanych miejsc pracy	87,5%

W 2010r. znacznie spadła ilość ofert w zawodach: krawiec, szwaczka, robotnik budowlany, fryzjer. Wystąpił natomiast wzrost zapotrzebowania w zawodzie handlowiec. Dużym zainteresowaniem cieszyły się oferty pracy za granicą. Pośrednik pracy, mający w swoim zakresie obowiązków obsługę sieci EURES, przyjmował oferty pracy przesyłane przez doradcę EURES, rejestrował je oraz wywieszał na tablicy ogłoszeń. Ponadto udzielał informacji zainteresowanym osobom pragnącym podjąć pracę w krajach UE i EOG na temat warunków życia i pracy oraz możliwości zamieszkania w sieci informatycznej swojego CV. Sporządzał kwartalny monitoring dotyczący powyższych zagadnień. Asystent EURES w 2010 roku zarejestrował 257 tzw. „kontaktów” z osobami zainteresowanymi ofertą pracy za granicą, przyjął 123 oferty EURES na łączną ilość 1.901 wolnych miejsc pracy oraz 111 ofert od pracodawców krajowych, którzy umieścili swoje oferty w systemie EURES na 784 stanowiska pracy.

Istnieje w PUP grupa osób bezrobotnych trudna do zaktywizowania. Jest to grupa, której należy poświęcić więcej czasu, aby osiągnąć oczekiwany cel. Wymaga ona większej motywacji do działania, podwyższania kwalifikacji i umiejętności zawodowych, co w efekcie może spowodować zwiększenie ich szans na znalezienie pracy.

Do grupy tej należy zaliczyć:

- osoby przebywające na długotrwałym leczeniu uzależnień w ośrodkach terapii odwykowej,
- mężczyźni i kobiety powyżej 55 roku życia, którzy nie widzą sensu w przekwalifikowaniu zawodowym w ich wieku,
- osoby sprawujące opiekę nad innymi chorymi członkami rodziny, chętne do podjęcia pracy, ale z powodu stałej opieki nad innymi nie mogą jej podjąć,
- cudzoziemcy,
- osoby z orzeczeniem o niepełnosprawności, dla których brak jest odpowiednich ofert pracy,
- osoby, które świadomie unikają legalnego zatrudnienia w związku z obowiązkiem alimentacyjnym i innymi zobowiązaniami komorniczymi.

Pośrednictwo pracy dla osób bezrobotnych i poszukujących pracy realizowane jest zgodnie z zasadami dostępności usług pośrednictwa i dobrowolności, oznaczającej wolne od przymusu korzystanie z usług pośrednictwa pracy.

SZKOLENIA I PRZEKWALIFIKOWANIA

Głównym celem szkoleń jest zwiększenie szans osób bezrobotnych i poszukujących pracy na uzyskanie zatrudnienia poprzez podniesienie dotychczasowych kwalifikacji i umiejętności zawodowych, zdobycie nowych kwalifikacji lub też przekwalifikowanie. Zmiany zachodzące na rynku pracy wymagają nieustannego doskonalenia. Szkolenia są jednym z elementów kształcenia ustawicznego, czyli tak podkreślanego i ważnego w Unii Europejskiej kształcenia przez całe życie (lifelong learning).

W 2010 roku PUP w Wołominie skierował na szkolenia ogółem **1185 osób** (1183 osób bezrobotnych oraz 2 osoby poszukujące pracy).

Szkolenia finansowane zostały z następujących źródeł :

- z Funduszu Pracy - **1048** osób,
- ze środków Europejskiego Funduszu Społecznego - **135** osób,
- ze środków PFRON - **2** osoby.

W omawianym okresie sprawozdawczym szkolenia podwyższające kwalifikacje zawodowe oraz umożliwiające zdobycie nowych zawodów ukończyło ogółem **1174** osoby, w tym:

- **500** kobiet,
- **271** osób długotrwale bezrobotnych,
- **300** osób do 25 roku życia,
- **127** osób bezrobotnych powyżej 50 roku życia,
- **2** osoby poszukujące pracy.

Szkolenia organizowane przez Urząd Pracy miały jak co roku formę **szkoleń grupowych i indywidualnych**.

Na szkolenia grupowe kierowane są osoby na wniosek Urzędu Pracy, po uprzedniej analizie ofert pracy, lokalnego rynku pracy oraz ankiet z kierunkami szkoleń złożonych przez osoby bezrobotne.

Urząd zaproponował bezrobotnym udział w 70 grupach szkoleniowych z około 25 różnych zakresów tematycznych. Szeroki zakres proponowanych szkoleń umożliwił osobom bezrobotnym wybór kursu, który ułatwi im szybszy powrót na rynek pracy.

W ramach szkoleń grupowych w 2010 roku realizowane były między innymi takie kierunki, jak:

- Kurs komputerowy od podstaw,
- Specjalista ds. pozyskiwania i rozliczania funduszy unijnych
- Księgowość komputerowa z elementami kadrowo - płacowymi,
- Europejski Certyfikat Umiejętności Komputerowych - ECDL-A,
- Grafika komputerowa – operator DTP,
- Projektowanie techniczne z wykorzystaniem programu AutoCad,
- Operator koparko - ładowarki kl. III wszystkie typy,
- Kierowca wózków jezdniowych z napędem silnikowym,
- Kurs kadrowo - płacowy z elementami księgowości,
- Nauka języka angielskiego na poziomie podstawowym lub średniozaawansowanym,
- Bukieciarz - florysta I i II stopnia zaawansowania,
- Barman-kelner, kucharz-garmażer,
- Manicure, pedicure i stylizacja paznokci,
- Liczne szkolenia budowlane :
 - spawania, różne typy
 - uprawnienia SEP do 1 kV - od podstaw
 - hydraulik
 - uprawnienia SEP do 1 kV - bez ograniczeń
 - murarz - tynkarz - glazurnik.

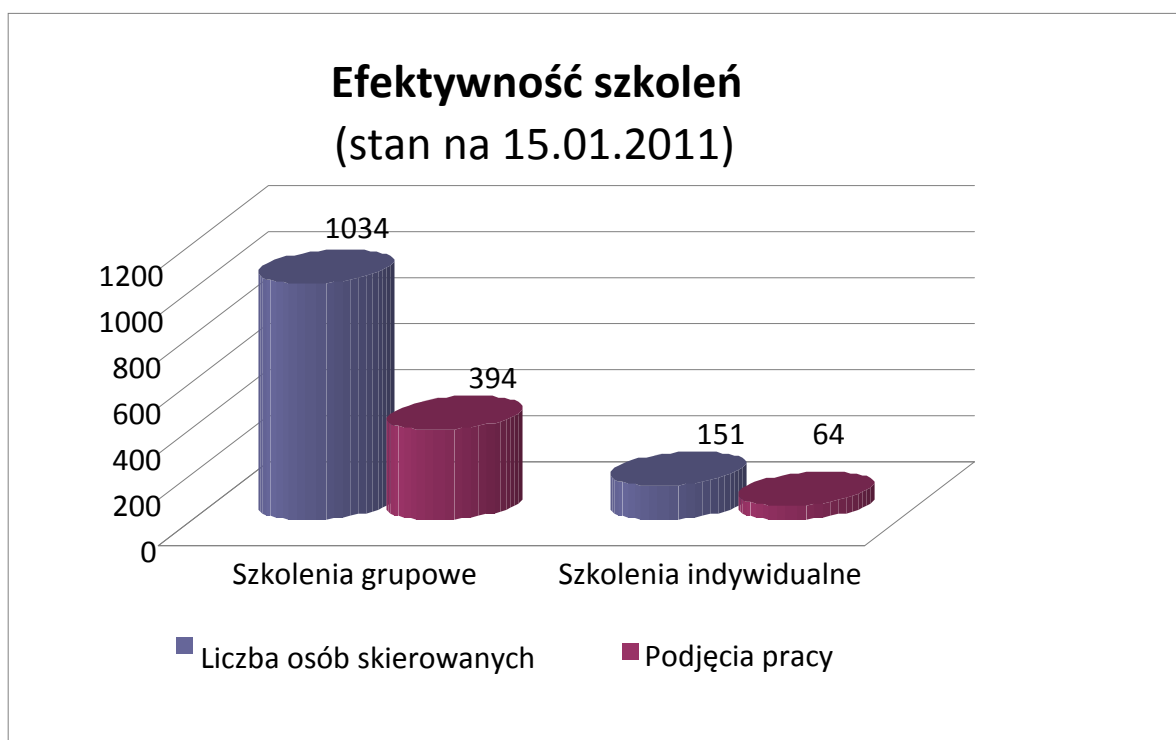
Ogółem na szkolenia grupowe skierowano **1034** osoby, **1027** zakończyło w nich uczestnictwo, z czego **394** osób podjęło zatrudnienie, co oznacza 38% efektywność zatrudnieniową tej grupy. Należy wspomnieć, iż ponad 246 osób zostało skierowanych na szkolenia w IV kwartale omawianego roku, więc podjęcie pracy przez te osoby powinno nastąpić w pierwszych miesiącach 2011 roku.

Dużym zainteresowaniem cieszyły się również **szkolenia w trybie indywidualnym**. Szkolenie indywidualne organizowane jest na wniosek osoby bezrobotnej po przedstawieniu oświadczenia przyszłego pracodawcy o możliwości zatrudnienia osoby uprawnionej po ukończeniu szkolenia, bądź oświadczenia osoby uprawnionej o zamiarze podjęcia działalności gospodarczej.

Spośród szkoleń indywidualnych w 2010 roku największe zainteresowanie wzbudzały szkolenia, dzięki którym osoby bezrobotne mogły uzyskać lub podwyższyć różne kategorie prawo jazdy oraz uzyskać nowy zawód między innymi na następujących szkoleniach :

- Kurs kwalifikacji wstępnej,
- Prawo jazdy kat. C, C+E i D,
- Stylizacja paznokci i wizaż,
- Kurs fryzjerski,
- Szkolenie podstawowe strażaka jednostki ochrony przeciwpożarowej,
- Specjalistyczne szkolenia komputerowe (np. AutoCad 2D i 3D).

Spośród **151** osób skierowanych na szkolenia indywidualne, **147** ukończyło je z wynikiem pozytywnym, z tego 64 osób podjęło zatrudnienie, co oznacza efektywność zatrudnieniową na poziomie 42 %.



Powiatowy Urząd Pracy w Wołominie był organizatorem kursu „Krok po kroku do własnej firmy”, przygotowującego do prowadzenia własnej działalności gospodarczej. Spośród **360** uczestników kończących w/w szkolenie, **264** osób rozpoczęło własną działalność gospodarczą, dając przez to również możliwość podjęcia pracy innym osobom bezrobotnym.

Na wniosek osoby bezrobotnej Urząd może dofinansować z Funduszu Pracy koszty studiów podyplomowych należne organizatorowi studiów, do wysokości 100%, jednak nie więcej niż 300% przeciętnego wynagrodzenia. W 2008 roku z tej formy aktywizacji skorzystała 1 osoba, w 2009 roku 17 osób, natomiast w 2010 roku aż 41 osób. Najczęstszym powodem ubiegania się o dofinansowanie była chęć podwyższenia kwalifikacji zawodowych uzyskanych w trakcie studiów wyższych i dzięki temu szybsze podjęcie zatrudnienia.

Zgodnie z ustawą z dnia 20 kwietnia 2004 r. o promocji zatrudnienia i instytucjach rynku pracy (Dz. U. z 2008r. Nr 69, poz. 415 z późniejszymi zmianami) Urząd Pracy w Wołominie wspierał uczestników szkoleń poprzez:

- wypłatę w okresie odbywania szkolenia stypendium szkoleniowego w wysokości 120% zasiłku,
- zwrot 50% udokumentowanych kosztów dojazdu do jednostki szkoleniowej i powrotu do domu (pod warunkiem, iż szkolenie odbywało się w innej miejscowości niż miejsce stałego pobytu bezrobotnego).

Dodatkową formą aktywizacji zawodowej była możliwość ubiegania się o sfinansowanie kosztów egzaminu, w 2010 roku z tej formy skorzystało 6 osób, z czego 3 podjęły pracę w ciągu 3 miesięcy od zdania egzaminu.

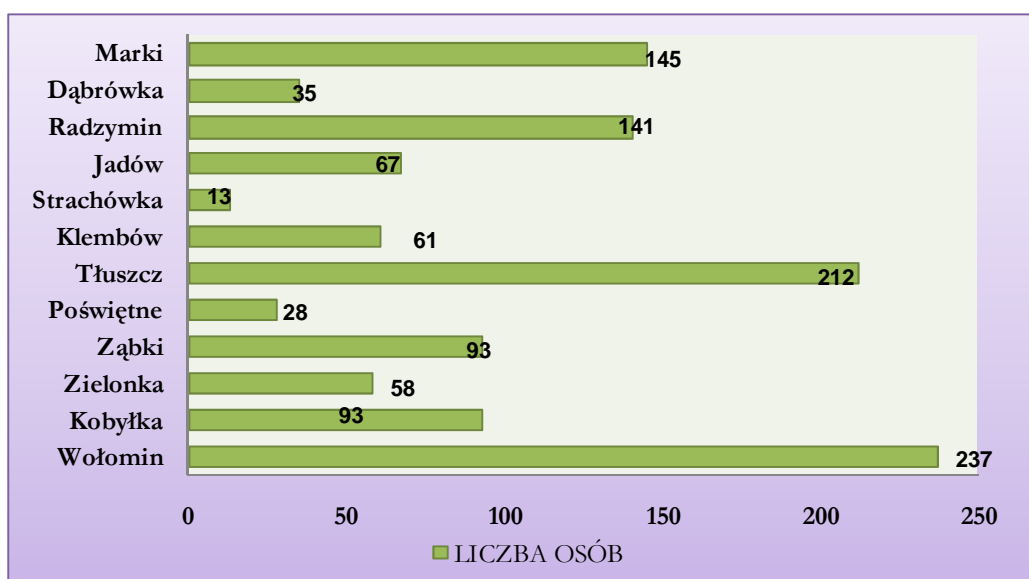
Osoby bezrobotne miały również finansowane koszty badań lekarskich, zarówno przy szkoleniach indywidualnych, jak i grupowych.

1 osoba w 2010 roku uzyskała również refundację opieki nad dzieckiem do 7 roku życia.

Za tym, że szkolenia oferowane przez Powiatowy Urząd Pracy w Wołominie spełniają oczekiwania naszych klientów świadczy również fakt, że z alternatywnej formy pomocy jaką są pożyczki szkoleniowe w roku 2010 nikt nie skorzystał.

Powiatowy Urząd Pracy obejmuje swoim zasięgiem 12 gmin leżących w powiecie wołomińskim. Najwięcej osób korzystających ze szkoleń, bo aż **237** osoby, to mieszkańcy gminy Wołomin oraz Tłuszcz - **212** osób. Najmniej osób skierowanych na szkolenie pochodziło z gmin Poświętne, Strachówka oraz Dąbrówka.

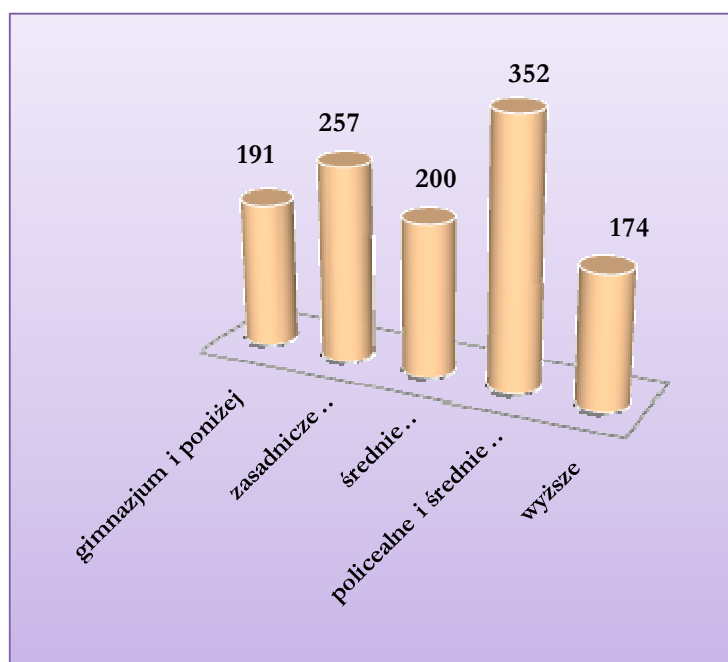
Osoby bezrobotne skierowane na szkolenia w 2010r. z podziałem na gminy:



Dbając o jak najwyższy poziom prowadzenia szkoleń pracownicy Powiatowego Urzędu Pracy przeprowadzali wizyty monitorujące w jednostkach szkolących w których odbywały się szkolenia. Miały one na celu zasygnalizowanie jednostce szkolącej ewentualnych niedociągnięć, przestrzeganie wcześniej zaakceptowanego harmonogramu, wprowadzenie koniecznych modyfikacji do programu, itp.

Największe grono osób kończących szkolenia stanowiły osoby z wykształceniem policealnym i średnim zawodowym (**352 osoby**). Osoby te najczęściej poszerzały posiadane już kwalifikacje o dodatkowe umiejętności w celu zwiększenia szans na podjęcie zatrudnienia.

Poziom wykształcenia osób kończących szkolenia w 2010 r.



Podczas przeprowadzanych kwalifikacji na w/w szkolenia pojawiały się również problemy. Wiele osób zaproszonych nie zgłaszało się na wyznaczony termin oraz odmawiało uczestniczenia w organizowanych szkoleniach.

Najczęściej występującymi przyczynami odmowy były:

- stan zdrowia nie pozwalający na podjęcie danego szkolenia zawodowego,
- opieka nad osobą chorą lub choroba samej osoby zainteresowanej,
- opieka nad dzieckiem do 7 roku życia lub w wieku szkolnym,
- brak środków finansowych na dojazd do jednostki szkoleniowej (osoby zawsze są informowane o możliwości zwrotu 50% kosztów dojazdu po ukończonym szkoleniu lub o możliwości finansowania kosztów dojazdu z OPS, pod który osoba podlega z uwagi na miejsce zamieszkania),
- brak możliwości dojazdu, niedogodne połączenie środkami komunikacji zbiorowej.

Efektem nieuzasadnionych odmów było wyrejestrowanie osób bezrobotnych z ewidencji osób zarejestrowanych w PUP.

Natomiast te osoby, które ukończyły szkolenia oświadczały, iż dzięki pomocy Urzędu Pracy nie tylko podwyższyły kwalifikacje zawodowe, ale również wzbogaciły się w tak cenne cechy osobowości jak: asertywność, elastyczność, przedsiębiorczość, niezależność, a także dbałość o swoją pozycję na rynku pracy.

Pracownicy Powiatowego Urzędu Pracy w Wołominie oprócz organizowania szkoleń, udostępniali informacje o rynku usług edukacyjnych i udzielali pomocy w wyborze instytucji szkoleniowych wszystkim osobom, które się o to zwróciły.

Specjaliści ds. rozwoju zawodowego uczestniczyli w corocznym spotkaniu organizowanym przez Wojewódzki Urząd Pracy w Warszawie, na którym było omawiane kształcenie osób bezrobotnych. Jako jeden z trzech urzędów na w/w spotkaniu przedstawiliśmy prezentację dotyczącą organizacji szkoleń i studiów podyplomowych oraz ich efektywności za rok 2010.

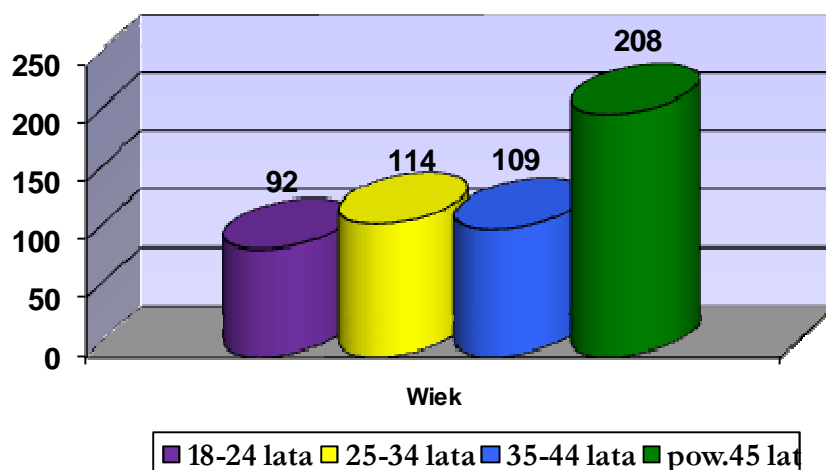
POMOC W AKTYWNYM POSZUKIWANIU PRACY

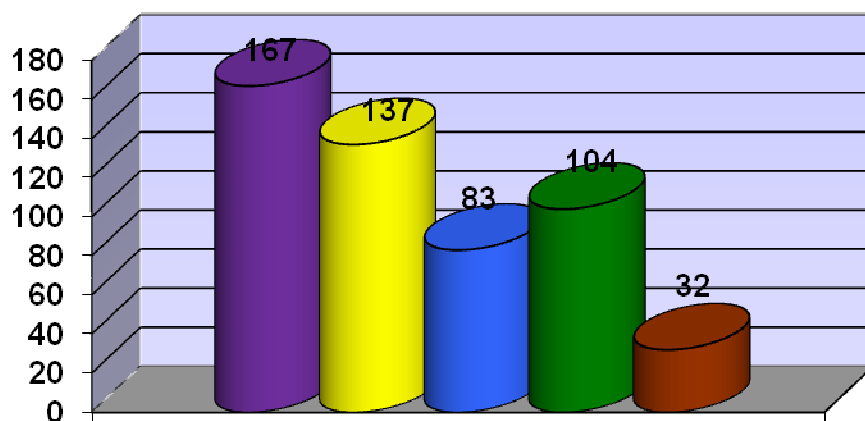
Pomoc w aktywnym poszukiwaniu pracy realizowana jest w Klubach Pracy poprzez organizację szkoleń, zajęć aktywizacyjnych oraz indywidualnych konsultacji, a także przez zapewnienie dostępu do elektronicznych baz danych. Działania te służą uzyskaniu umiejętności poszukiwania zatrudnienia i samozatrudnienia. W Powiatowym Urzędzie Pracy w Wołominie działają 3 Kluby Pracy: w siedzibie głównej oraz w filiach w Radzyminie i Tuszczu.

W 2010 roku w Klubach Pracy organizowano zajęcia aktywizacyjne w formie kilkudniowych warsztatów dla osób bezrobotnych i poszukujących pracy. Na tego typu warsztaty kierowano głównie osoby powracające po dłuższym okresie braku aktywności zawodowej lub też osoby, których własne działania nie przyniosły efektów w postaci zatrudnienia, a także uczestników projektu „Bądź aktywny - odniesiesz sukces” współfinansowanego ze środków Unii Europejskiej, którzy po ukończonym stażu nie podjęli pracy. Łącznie wzięły w nich udział **523** osoby, w tym:

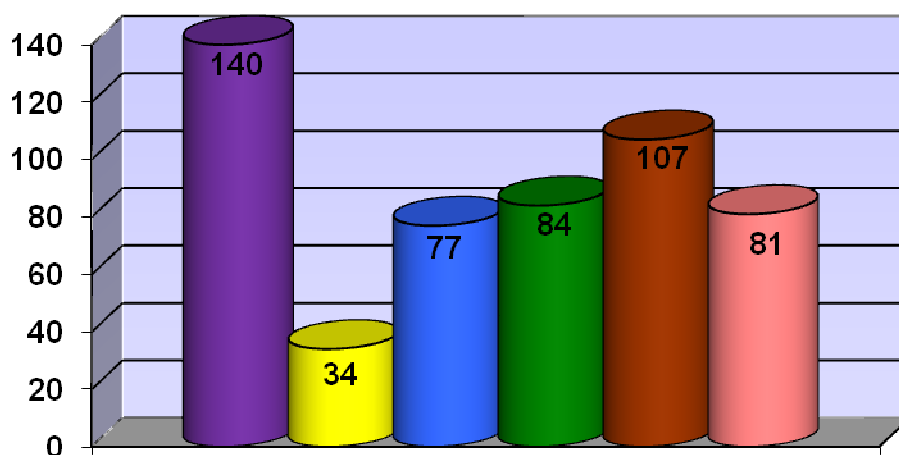
- 510 osób bezrobotnych
- 13 osób poszukujących pracy
- 249 kobiet
- 255 osób zamieszkałych na wsi
- 341 osób długotrwale bezrobotnych
- 8 osób niepełnosprawnych
- 91 osób do 25 roku życia
- 136 osób powyżej 50 roku życia.

Strukturę wieku, wykształcenia, stażu pracy oraz okresu zarejestrowania osób uczestniczących w zajęciach aktywizacyjnych w Klubie Pracy ilustrują poniższe wykresy:

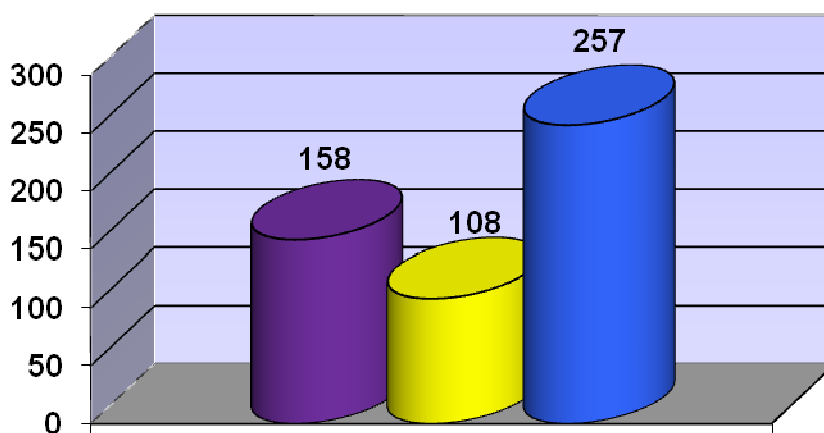
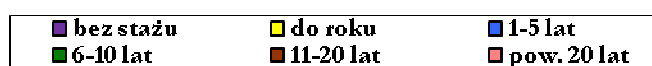




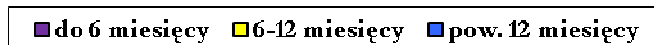
Wykształcenie



Staż pracy



Okres zarejestrowania



Tematyka zajęć dostosowana była do potrzeb uczestników, które Liderzy Klubów Pracy uzyskali dzięki informacjom uzyskanym od pracowników urzędu kierujących na warsztaty (pośredników pracy i doradców zawodowych oraz lidera klubu). Główne zagadnienia poruszane na warsztatach aktywizujących dotyczą następujących zagadnień:

- Rynek pracy. Metody poszukiwania zatrudnienia.
- Bilans kompetencji zawodowych.
- Dokumenty aplikacyjne.
- Autoprezentacja i przygotowanie do rozmowy kwalifikacyjnej.
- Rozmowa z pracodawcą.

W 2010 roku w Klubie Pracy w Tłuszczu i Radzyminie przeprowadzono trzytygodniowe szkolenia „Aktywne Poszukiwanie Pracy” w oparciu o Podręcznik Klubu Pracy rekomendowany przez Ministerstwo Pracy i Polityki Społecznej. Wzięły w nim udział 23 osoby bezrobotne zarejestrowane w Filiach urzędu. Zgodnie z programem szkolenie realizowane było w dwóch etapach:

- Pierwsze 2 tygodnie: 40-godzinne warsztaty według Programu Klub Pracy przygotowujące do samodzielnego poszukiwania pracy lub samozatrudnienia,
- trzeci tydzień: samodzielne poszukiwanie pracy przez uczestników szkolenia połączone z grupowymi spotkaniami w Klubie Pracy (15 godzin), podczas których uczestnicy omawiali podejmowane działania oraz bariery, jakie napotkali poszukując zatrudnienia.

Celem zajęć organizowanych w Klubach Pracy jest zdobycie przez uczestników praktycznych umiejętności niezbędnych do podejmowania skutecznych działań na rynku pracy. Dlatego też zarówno warsztaty, jak i szkolenia w Klubach Pracy prowadzone były w małych grupach, z wykorzystaniem metod aktywizujących wymagających zaangażowania uczestników (pracę w grupach, prezentacje, studium przypadków, dyskusję, symulację rozmowy kwalifikacyjnej z użyciem kamery). W trakcie zajęć wykorzystywane były także zasoby informacji, jakimi dysponują Kluby Pracy, filmy szkoleniowe, prezentacje multimedialne oraz testy predyspozycji zawodowych.

Zgodnie ze standardami usług rynku pracy Liderzy Klubów Pracy systematycznie prowadzili ewaluację zajęć. Każdy uczestnik kończący szkolenie lub warsztat w Klubie Pracy wypełniał anonimową ankietę oceniającą tematykę zajęć, sposób ich prowadzenia, przygotowanie Lidera, a także warunki, w jakich były prowadzone warsztaty.

Trzecią formą pomocy w aktywnym poszukiwaniu pracy jest Otwarty Klub Pracy polegający na umożliwianiu dostępu do informacji i elektronicznych baz danych. W ramach Otwartego Klubu Pracy Liderzy podczas spotkań indywidualnych udzielali informacji osobom bezrobotnym i poszukującym pracy, a także osobom niezarejestrowanym w urzędzie, poszukującym pomocy w poszukiwaniu zatrudnienia. Konsultacje te dotyczyły głównie sposobów dotarcia do wolnych miejsc pracy, zasad tworzenia dokumentów aplikacyjnych, wykorzystania Internetu w poszukiwaniu pracy, przygotowania do spotkania z pracodawcą, a także możliwości kształcenia i podwyższania kwalifikacji. Liderzy Klubów Pracy uczyli osoby zainteresowane poruszania się po internetowych portalach pracy, korzystania z poczty elektronicznej, a także służyli pomocą w przygotowywaniu dokumentów aplikacyjnych.

Do Klubów Pracy zgłaszały się także osoby zainteresowane samozatrudnieniem. W tym przypadku konsultacje dotyczyły głównie przygotowania biznesplanu, etapów rejestracji firmy, a także możliwych sposobów finansowania przedsięwzięcia. Liderzy Klubów Pracy informowali osoby zainteresowane o możliwości ubiegania się o przyznanie środków na rozpoczęcie działalności gospodarczej przez PUP w Wołominie, a także kierowali do innych instytucji realizujących programy współfinansowane z EFS, oferujących szkolenia i wsparcie finansowe dla przyszłych przedsiębiorców.

Osoby poszukujące zatrudnienia miały możliwość bezpłatnego skorzystania ze sprzętu biurowego w celu przygotowania i wydrukowania aplikacji, zapewniono im również dostęp do telefonu i faksu, co ułatwiło kontakt z pracodawcami poszukującymi pracowników.

Oferta Klubów Pracy działających w Powiatowym Urzędzie Pracy w Wołominie cieszy się coraz większym zainteresowaniem. W 2008 roku odnotowano 869 wizyt, w 2009 roku 1326 wizyt, w omawianym okresie Liderzy Klubów Pracy zarejestrowali **1618** wizyt.

W 2010 roku Klubach Pracy odbywały się także grupowe spotkania informacyjne dla osób nowo zarejestrowanych, podczas których Liderzy wraz z doradcami zawodowymi informowali osoby bezrobotne i poszukujące pracy o ich prawach i obowiązkach wynikających z zapisów ustawy o promocji zatrudnienia i instytucjach rynku pracy z dnia 20 kwietnia 2004 r. (Dz. U. z 2008 r. Nr 69 poz. 415 z późn. zm.).

Pracownicy Klubów Pracy w 2010 roku podejmowali także współpracę ze szkołami. W pierwszej połowie 2010 roku Lider Klubu Pracy w Wołominie prowadził spotkania z uczniami trzecich klas gimnazjów (Publiczne Gimnazjum nr 1 im. Jana Pawła II w Ząbkach). Celem tych zajęć było przygotowanie młodzieży do świadomego wyboru dalszej ścieżki kształcenia.

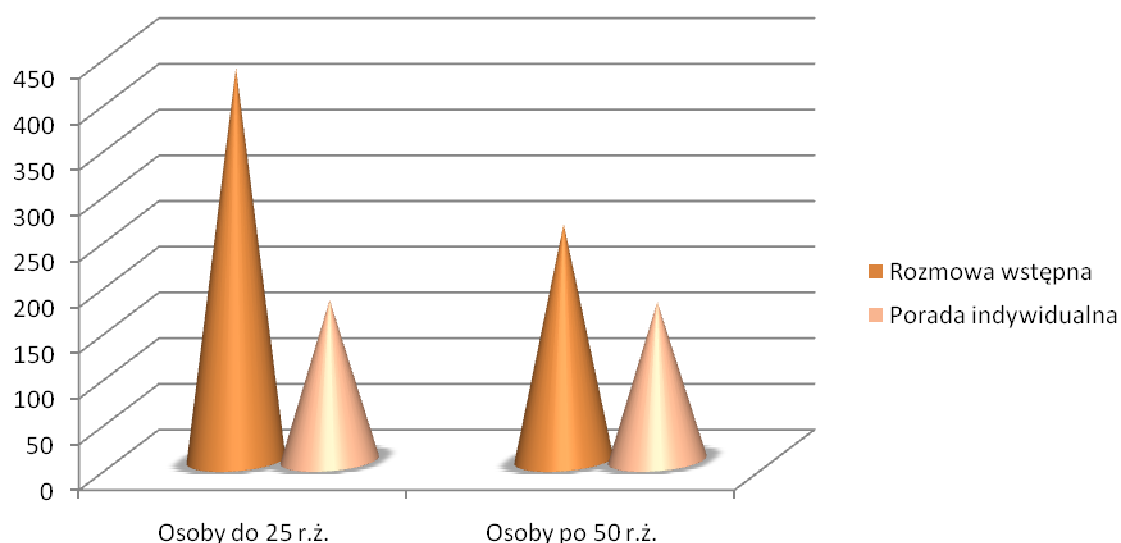
DORADZTWO ZAWODOWE I INFORMACJA ZAWODOWA

Ciągle zmiany zachodzące na rynku pracy, bezrobocie oraz stale wzrastająca liczba informacji na temat zawodów i różnych dróg kształcenia powodują, iż rośnie popyt na usługi doradców zawodowych. W ramach poradnictwa zawodowego prowadzonego w PUP Wołomin, osoby zainteresowane mogą korzystać z m.in. z indywidualnych rozmów, gdzie doradca wykorzystując procedury i techniki rozmowy doradczej, motywuje klienta do swobodnego wypowiedziania się oraz aktywnego współdziałania w rozwiązywaniu jego problemów.

W 2010r. do doradców zawodowych zatrudnionych w Powiatowym Urzędzie Pracy w Wołominie oraz filiach w Tłuszczu i Radzyminie zgłosiło się **1926** osób. Bezrobotni i poszukujący pracy zainteresowani byli m.in. informacjami na temat zawodów, rynku pracy, możliwościach ukończenia szkoleń i dalszego kontynuowania nauki. Większość osób potrzebowała wsparcia w zakresie wyboru zawodu, przekwalifikowania, podjęcia zatrudnienia oraz rozpoczęcia własnej działalności gospodarczej. Osoby zainteresowane rozmową z doradcą zawodowym mogły skorzystać z rozmowy wstępnej, a w razie potrzeby kontynuować spotkania w ramach indywidualnych porad zawodowych.

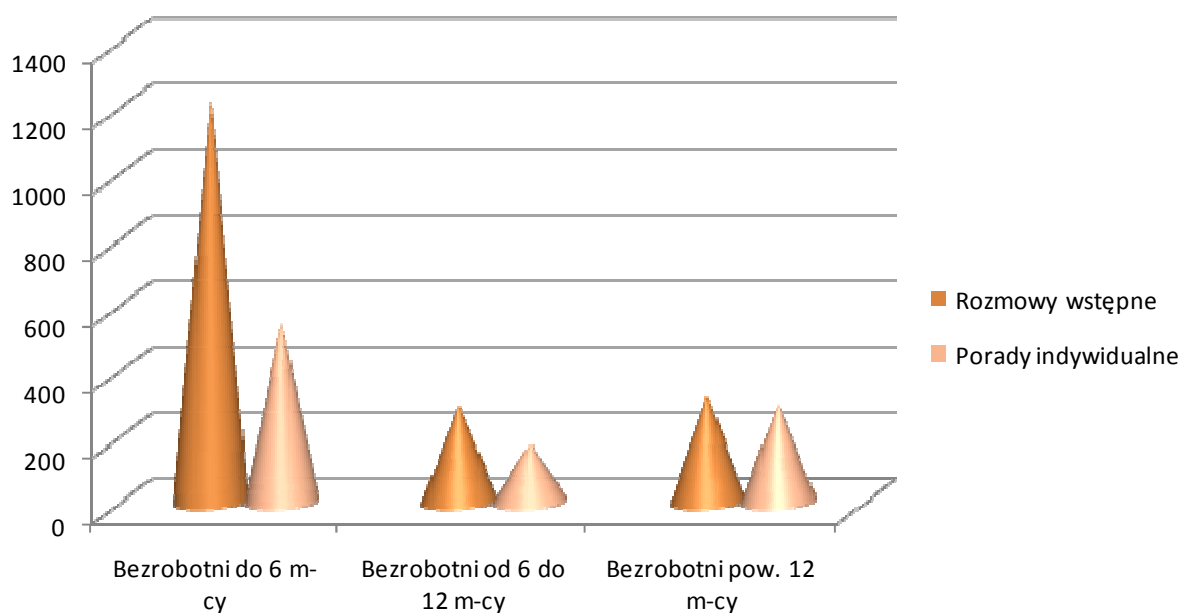
Do najliczniejszej grupy klientów, korzystającej z usług poradnictwa zawodowego w 2010r. należały osoby, pozostające w rejestrze osób bezrobotnych krócej niż 6 miesięcy. Osoby te były zmotywowane do szybkiego powrotu na rynek pracy. Od doradcy oczekiwały praktycznych wskazówek dotyczących poruszania się po rynku pracy, skorzystania z możliwości zdobycia lub podwyższenia kwalifikacji, bądź pomocy w zredagowaniu dokumentów aplikacyjnych. Najczęściej takich informacji doradcy udzielali podczas rozmów wstępnych. Ten jednokrotny kontakt doradczy z reguły pozwalał na skuteczne rozwiązanie problemu zawodowego i wielu klientów nie wymagało kontynuowania procesu doradczego. Najliczniejszą grupą korzystającą z tej formy pomocy były osoby do 25 r.ż.

OSOBY KORZYSTAJĄCE Z INDYWIDUALNYCH PORAD ZAWODOWYCH ORAZ ROZMÓW WSTĘPNYCH - podział ze względu na wiek



W ramach poradnictwa zawodowego składającego się z kilku wizyt u doradcy skorzystało w 2010r. ponad 1020 osób. Doradcy pomagali w precyzowaniu celów zawodowych, wzmacniali samoocenę i motywację do aktywnego poszukiwania pracy lub podjęcia szkoleń zawodowych. Najczęściej poradnictwem długookresowym objęte były osoby po 50 r.ż. oraz długotrwale bezrobotne, które uczestniczyły w Indywidualnym Planie Działania. Doradcy zawodowi we współpracy z pośrednikami pracy, liderem klubu pracy i specjalistami ds. rozwoju zawodowego oraz przy udziale bezrobotnego lub poszukującego pracy określali działania możliwe do zastosowania przez urząd oraz te planowane do samodzielnej realizacji przez osobę objętą IPD. Uściślano formy wsparcia, ustalano terminy realizacji zaplanowanych działań a także weryfikowano wykonanie działań zaplanowanych do samorealizacji.

OSOBY KORZYSTAJĄCE Z INDYWIDUALNYCH PORAD ZAWODOWYCH ORAZ ROZMÓW WSTĘPNYCH – podział ze względu na okres zarejestrowania w PUP



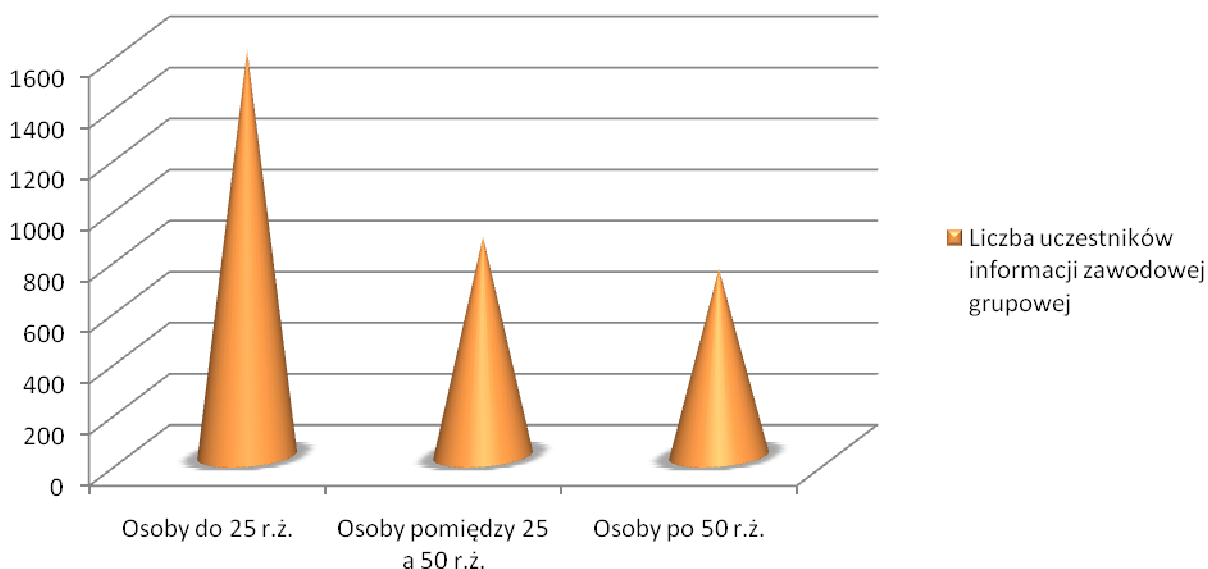
Doradcy zawodowi w 2010r. aktywnie uczestniczyli w kwalifikacjach osób bezrobotnych i poszukujących pracy na szkolenia grupowe i indywidualne. Przyjmowali ankiety i wstępnie analizowali kwalifikacje, doświadczenie zawodowe osób zgłaszających chęć uczestniczenia w kursach zawodowych, a także szkoleniu przygotowującym do prowadzenia własnej działalności gospodarczej. Organizowali grupowe spotkania informacyjno - kwalifikacyjne i opiniowali zasadność kierowania osób na wybrane szkolenie. Zadaniem doradców było również badanie cech przedsiębiorczych osób ubiegających się o dofinansowanie na otwarcie własnej działalności gospodarczej. W tym celu doradcy zawodowi w trakcie porad indywidualnych przeprowadzili około **350** badań testowych. Najczęściej wykorzystywanymi testami były:

- Kwestionariusz Uzdolnień Przedsiębiorczych - badający cechy przedsiębiorcze osoby,
- Wielowymiarowy Kwestionariusz Preferencji - określający predyspozycje zawodowe, w tym: kierowniczo - organizacyjne.

W ramach informacji zawodowej w 2010r. doradcy zawodowi przeprowadzili 300 informacyjnych spotkań grupowych, w których wzięło udział 5320 osób z czego 2521 to kobiety. Z informacji indywidualnej skorzystało 56 osób. Na grupowych spotkaniach informacyjnych przekazywano osobom zarejestrowanym ofertę Powiatowego Urzędu Pracy oraz omawiano prawa i obowiązki osoby posiadającej status bezrobotnego lub poszukującego pracy.

Z informacji zawodowej grupowej w 2010r. skorzystało 70 osób posiadających orzeczenie o stopniu niepełnosprawności. Część z nich skorzystało również z indywidualnej porady zawodowej (13 osób).

LICZBA UCZESTNIKÓW INFORMACJI ZAWODOWEJ GRUPOWEJ



Powiatowy Urząd Pracy już po raz piąty wraz ze Starostwem Powiatu Wołomińskiego oraz Zespołem Szkół Ekonomicznych w Wołominie zorganizował Powiatowy Dzień Planowania Kariery Zawodowej. Doradcy zawodowi oraz Liderzy Klubów Pracy aktywnie uczestniczyli w tej inicjatywie prowadząc warsztaty planowania kariery dla ponad 300 uczniów ostatnich klas szkół średnich z naszego powiatu. Przedstawili także prezentację poświęconą sytuacji na rynku pracy oraz propozycjom wsparcia, jakie urzędy pracy oferują bezrobotnym absolwentom.

W trakcie zajęć zachęcano młodzież do kontynuacji nauki na prestiżowych uczelniach i świadomego planowania własnej kariery zawodowej. Ponadto rozstrzygnięto konkurs - „Mój zawód - zawód przyszłości”, w którym udział brali uczniowie szkół średnich naszego powiatu. Zwycięzcom oraz wyróżnionym Starosta wraz z Dyrekcją PUP i Zespołu Szkół Ekonomicznych wręczyli atrakcyjne nagrody.

Na zaproszenie pedagogów szkolnych doradcy zawodowi uczestniczyli także w spotkaniach informacyjno - edukacyjnych organizowanych dla uczniów szkół ponadpodstawowych - w gimnazjach, zasadniczych szkołach zawodowych, liceach ogólnokształcących. Celem spotkań było zapoznanie młodzieży z sytuacją na rynku pracy i zainteresowanie usługami i instrumentami wspierającymi zatrudnienie. Młodzież zainteresowana była także możliwością kontynuowania nauki - uwzględniając przy tym szanse na podjęcie pracy.

W omawianym okresie doradcy zawodowi uzupełniali swoje kwalifikacje, odbywając szereg szkoleń m.in. z zakresu nowoczesnych metod poradnictwa zawodowego, efektywnego planowania i organizacji usług poradnictwa zawodowego, metod selekcji i rekrutacji pracowników. Profesjonalizm usług poradnictwa zawodowego realizowanego w naszym urzędzie potwierdzają też licencje wydane w 2010r. - licencja doradcy zawodowego i licencja doradcy zawodowego I stopnia.

STAŻ

Staż - służy nabywaniu przez bezrobotnego umiejętności praktycznych do wykonywania pracy przez wykonywanie zadań w miejscu pracy bez nawiązywania stosunku pracy z pracodawcą.

Do odbycia stażu u pracodawcy przez okres od 3 do 12 miesięcy mogą być skierowane osoby bezrobotne:

- do 25 roku życia;
- do 27 roku życia, jeżeli nie minęło 12 miesięcy od ukończenia szkoły wyższej.

Skierowanie na staż trwający od 3 do 6 miesięcy mogą otrzymać również osoby będące w szczególnej sytuacji na rynku pracy tj:

- bezrobotne długotrwale albo po zakończeniu realizacji kontraktu socjalnego, albo kobiety, które nie podjęły zatrudnienia po urodzeniu dziecka;
- bezrobotne powyżej 50 roku życia;
- bezrobotne bez kwalifikacji zawodowych, bez doświadczenia zawodowego lub bez wykształcenia średniego;
- bezrobotne samotnie wychowujące co najmniej jedno dziecko do 18 roku życia;
- bezrobotne, które po odbyciu kary pozbawienia wolności nie podjęły zatrudnienia;
- bezrobotne niepełnosprawne.

Środki Funduszu Pracy, którymi dysponował Urząd Pracy w roku 2010 pozwoliły zorganizować miejsca stażu dla **479** osób bezrobotnych, w tym **159** osób z Filii Tłuszcz oraz **109** osób skierowanych przez Filię Radzymin. Realizacja programu „**Bądź aktywny - odniesiesz sukces**” współfinansowanego przez Unię Europejską ze środków Europejskiego Funduszu Społecznego pozwoliła na organizację staży dla **147** osób bezrobotnych.

Również dzięki wsparciu Państwowego Funduszu Rehabilitacji Osób Niepełnosprawnych na staż zostały skierowane 3 osoby poszukujące pracy (niepełnosprawne).

Do odbycia stażu skierowano m.in.:

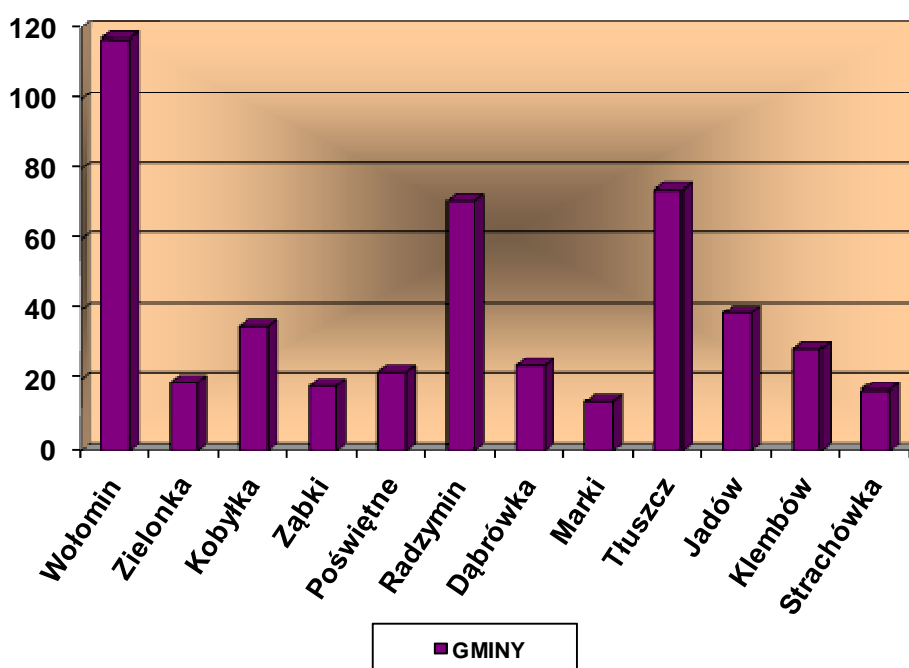
- 379 kobiet;
- 250 zamieszkałych na wsi;
- 76 osób długotrwale bezrobotnych;
- 380 osób do 25 roku życia;
- 16 osób powyżej 50 roku życia.

Obszary zawodowe, w których bezrobotni odbyli program stażu, które cieszyły się największym zainteresowaniem to:

- prace sekretarskie i biurowe;
- usługi fryzjerskie, kosmetyczne;
- dziennikarstwo i informacja naukowo-techniczna;
- rachunkowość, księgowość, bankowość, ubezpieczenia, analiza inwestycyjna;
- usługi gastronomiczne;
- opieka zdrowotna;
- architektura i budownictwo.

Bezpośrednio po zakończonym stażu (495 osób) w omawianym okresie sprawozdawczym 148 osób podjęło pracę, co daje nam 30% efektywności realizacji staży, a 300 osób bezrobotnych kontynuuje w/w program.

Liczba osób bezrobotnych skierowanych na staż w podziale na poszczególne gminy wg. ich miejsca zamieszkania:



PRACE INTERWENCYJNE

Prace interwencyjne - jest to zatrudnienie bezrobotnego przez pracodawcę, które następuje w wyniku umowy zawartej ze starostą, które ma na celu wsparcie osób będących w szczególnej sytuacji na rynku pracy.

W ramach prac interwencyjnych zatrudnione mogą być osoby bezrobotne, o których mowa w art. 49 ustawy o promocji zatrudnienia i instytucjach rynku pracy tj.:

- bezrobotni do 25, roku życia;
- bezrobotni długotrwale albo po zakończeniu realizacji kontraktu socjalnego albo kobiety, które nie podjęły zatrudnienia po urodzeniu dziecka;
- bezrobotni powyżej 50 roku życia;
- bezrobotni bez kwalifikacji zawodowych, bez doświadczenia zawodowego lub bez wykształcenia średniego;
- bezrobotni samotnie wychowujący co najmniej jedno dziecko do 18 roku życia;
- bezrobotni, którzy po odbyciu kary pozbawienia wolności nie podjęli zatrudnienia;
- bezrobotni niepełnosprawni,

będące ponadto pracownikami znajdującymi się w szczególnie niekorzystnej sytuacji lub bardzo niekorzystnej sytuacji, o których mowa w art. 2 pkt 18 i 19 rozporządzenia Komisji (WE) nr 800/2008 z dnia 6 sierpnia 2008 r. uznające niektóre rodzaje pomocy za zgodne ze wspólnym rynkiem w zastosowaniu artykułu 87 i 88 Traktatu, zgodnie z którym „**pracownik znajdujący się w szczególnie niekorzystnej sytuacji**” to każda osoba, która:

- jest bez stałego zatrudnienia za wynagrodzeniem w okresie ostatnich sześciu miesięcy lub
- nie ma wykształcenia ponadgimnazjalnego lub zawodowego lub
- jest w wieku ponad 50 lat lub
- jest osobą dorosłą mieszkającą samotnie, mającą na utrzymaniu co najmniej jedną osobę.

„**Pracownik znajdujący się w bardzo niekorzystnej sytuacji**” oznacza każdą osobę, która jest bezrobotna przez co najmniej 24 miesiące.

Pracodawca zobowiązany jest do zawarcia umów o pracę ze skierowanymi bezrobotnymi, a także przestrzegania w ramach zawartego stosunku pracy kodeksu pracy i innych obowiązujących przepisów prawnych.

W okresie od 1 stycznia 2010 r. do końca grudnia 2010 r. Powiatowy Urząd Pracy w Wołominie w zakresie organizacji prac interwencyjnych podjął współpracę ze 111 pracodawcami.

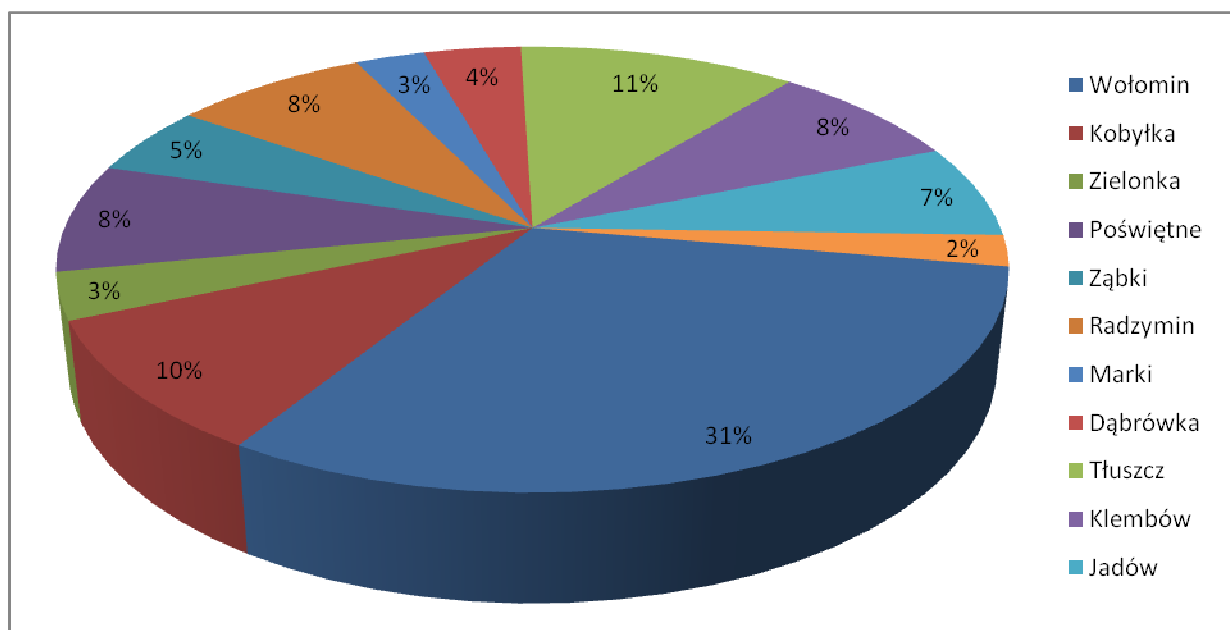
Do wykonywania prac interwencyjnych w 2010 r. skierowano ogółem 177 osób. Powyższą formę aktywizacji ukończyło 146 osób, z tego 100 osób kontynuuje zatrudnienie.

Udzielana pomoc dotyczyła refundacji części kosztów poniesionych na wynagrodzenia oraz składki na ubezpieczenie społeczne płacone przez pracodawcę, który stworzył nowe miejsca pracy.

Głównym celem było umożliwienie aktywnego powrotu na rynek pracy osób długotrwale bezrobotnych lub rozpoczęcie pracy zawodowej osobom młodym. Dotyczy to młodzieży do 25 roku życia - 84 osób, osób długotrwale bezrobotnych - 59, jak i osób po 50 roku życia - 38.

**LICZBA OSÓB SKIEROWANYCH NA PRACE INTERWENCYJNE W ROZBICIU
NA GMINY WG. MIEJSCA ZAMIESZKANIA:**

L.p.	Gmina	Osoby
1.	Wołomin	55
2.	Kobyłka	17
3.	Zielonka	6
4.	Poświętne	14
5.	Ząbki	9
6.	Radzymin	14
7.	Marki	5
8.	Dąbrówka	7
9.	Tłuszcz	20
10.	Klembów	14
11.	Jadów	12
12.	Strachówka	4



Z posiadanych informacji wynika, że realizacja tego działania spotkała się z dużym zainteresowaniem na lokalnym rynku pracy wśród pracodawców jak i osób bezrobotnych. Po upływie okresu dofinansowania 100 osób, które podjęły zatrudnienie w ramach prac interwencyjnych kontynuuje je w miejscach pracy, do których zostały skierowane, co stanowi 68% efektywności realizacji prac interwencyjnych. W stosunku do roku ubiegłego, liczba osób biorących udział w ramach organizacji prac interwencyjnych wzrosła o 28%.

ROBOTY PUBLICZMNE

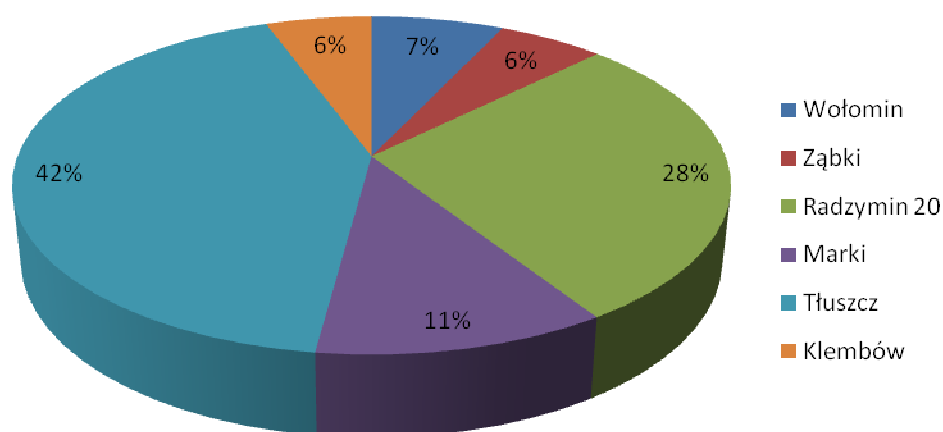
Roboty publiczne - oznacza to zatrudnienie bezrobotnego w okresie uprzednio uzgodnionym przy wykonywaniu prac organizowanych przez **gminę, organizację pozarządową** statusowo zajmującą się problematyką: ochrony środowiska, kultury, oświaty, kultury fizycznej i turystyki, opieki zdrowotnej oraz pomocy społecznej, a także spółki wodne i ich związki.

Roboty publiczne są kierowane do bezrobotnych określonych w art. 49 ustawy o promocji zatrudnienia i instytucjach rynku pracy.

W roku 2010 Powiatowy Urząd Pracy w Wołominie skierował do zatrudnienia w ramach robót publicznych 71 osób. W okresie sprawozdawczym zatrudnienie w ramach robót publicznych zakończyło 63 osoby.

LICZBA OSÓB BEZROBOTNYCH SKIEROWANYCH W RAMACH ROBÓT PUBLICZNYCH W PODZIALE NA POSZCZEGÓLNE GMINY WG. MIEJSCA ICH ZAMIESZKANIA:

L.p.	Gmina	Osoby
1.	Wołomin	5
2.	Ząbki	4
3.	Radzymin	20
4.	Marki	8
5.	Tłuszcz	30
6.	Klembów	4



Organizatorami robót publicznych były gminy: Tłuszcz, Radzymin, Klembów, Marki i Ząbki.

Roboty publiczne w roku 2010 znalazły większe zainteresowanie niż w latach poprzednich i są formą pomocy bezrobotnym i pracodawcom. Podjęcie nawet czasowej pracy zachęca do dalszych poszukiwań, pozwala bezrobotnym uaktywnić się zawodowo.

JEDNORAZOWE ŚRODKI DLA OSOBY BEZROBOTNEJ NA PODJĘCIE DZIAŁALNOŚCI GOSPODARCZEJ

Jest to forma aktywizacji polegająca na udzieleniu osobie bezrobotnej jednorazowo środków na podjęcie działalności gospodarczej w wysokości nie wyższej niż 600% przeciętnego wynagrodzenia. Powyższe dofinansowanie ma na celu przede wszystkim wspieranie powstawania nowych miejsc pracy poprzez samozatrudnienie.

Środki mogą zostać przyznane osobie bezrobotnej, która spełnia następujące warunki:

1. W okresie 12 miesięcy poprzedzających złożenie wniosku nie odmówiła bez uzasadnionej przyczyny przyjęcia propozycji odpowiedniego zatrudnienia, innej pracy zarobkowej, szkolenia, stażu, przygotowania zawodowego w miejscu pracy, wykonywania prac społecznie użytecznych, prac interwencyjnych lub robót publicznych.
2. Nie otrzymała dotychczas z Funduszu Pracy lub innych funduszy publicznych bezzwrotnych środków na podjęcie działalności gospodarczej lub rolniczej.
3. Nie prowadziła działalności gospodarczej w okresie ostatnich 12 miesięcy przed dniem złożenia wniosku, nie posiada wpisu do ewidencji działalności gospodarczej.
4. W okresie 2 lat przed dniem złożenia wniosku nie była skazana za przestępstwa przeciwko obrotowi gospodarczemu.
5. Spełnia warunki do otrzymania środków wynikające z przepisów Wspólnoty Europejskiej, dotyczące pomocy w ramach zasady de minimis.

W 2010 roku do Powiatowego Urzędu Pracy w Wołominie wpłynęły 362 wnioski o przyznanie środków na rozpoczęcie działalności gospodarczej z czego:

- 37 wniosków rozpatrzono negatywnie przez Komisję Powiatową,
- 1 wniosek - osoba zrezygnowała przed podpisaniem umowy,
- **324** wniosków rozpatrzono pozytywnie:
 - **200** osób otrzymało środki z Funduszu Pracy,
 - **121** osób bezrobotnych skorzystało ze wsparcia w ramach projekt „Bądź aktywny - odniesiesz sukces” współfinansowanego przez Unię Europejską ze środków Europejskiego Funduszu Społecznego.
 - **3** osoby otrzymały dofinansowania ze środków PFRON.

W dniu 14 czerwca 2010 roku w budynku Powiatowego Urzędu Pracy w Wołominie nastąpiło uroczyste podpisanie **1000** umowy o udzielenie osobie bezrobotnej bezzwrotnie jednorazowych środków na podjęcie działalności gospodarczej. Powyższa forma wsparcia realizowana jest od kwietnia 2004 roku. Z każdym kolejnym rokiem cieszy się coraz większym zainteresowaniem wśród klientów urzędu, a liczba samozatrudnień wciąż wzrasta. Podczas uroczystości oprócz przedstawicieli prasy i telewizji obecni byli także zaproszeni goście tj. burmistrzowie, wójtowie oraz inni przedstawiciele samorządu. Ponadto licznie przybyli właściciele firm, którzy przy udziale środków urzędu rozpoczęli swą działalność. Podobnie jak w roku poprzednim, najbardziej popularnym profilem podejmowanej działalności były usługi (272). Na drugim miejscu plasuje się działalność związana z handlem (32). Tylko nieliczne firmy utworzone w ramach dofinansowania zajmują się działalnością produkcyjną (20).

Liczba udzielonych dofinansowań w podziale na profil działalności oraz branże:

Handel	32	Branża: <ul style="list-style-type: none"> - kwaciarnie - 3 - odzieżowa – 9 - przemysłowa – 11 w tym: art. wielobranżowa, art. budowlane, akcesoria samochodowe; antyki. - handel internetowy - 7 - zoologiczny – 1 - spożywczy – 1
Usługi	272	Branże: <ul style="list-style-type: none"> - remontowo – budowlane – 59 - dekarska - 1 - stolarska - 12 - spawalnicza – 4 - brukarska - 4 - kamieniarska- 2 - naprawa, serwis - 2 - architektoniczna - projektowa -15 - geodezyjna – 2 - ogrodnicza – 7 - informatyczna – 10 - sprzątająca – 6 - fotograficzna - 9 - reklamowo- marketingowa – 9 - fryzjersko – kosmetyczna – 22 - kulturalno – edukacyjna – 18 - doradztwo wielobranżowe, finansowe – 13 - krawiecka – 7 - studio zdrowia– 4 - gastronomiczna - 4 - hotelowa – 2 - mech. samochodowa - 27 w tym: diagnostyka, wulkanizacja, blacharsko-lakiernicza. - filmowa – 2 - hydrauliczno-kanalizacyjna - 9 - elektryczna – 9 - nieruchomości – 3 - pralnicza – 2 - tapicerska – 2 - protetyczna – 1 - poligraficzno-wydawnicza -2 - kaletnicza -1 - salon urody dla psów – 2
Produkcja	20	<ul style="list-style-type: none"> - produkcja mebli - 6 - produkcja filmów video -4 - produkcja, wyrób złotniczych - 2 - pracownia ceramiczna – 1 - pracownia galanterii skórzanej – 1 - pracownia zniczy – 1 - pracownia czapek 1 - pracownia ekologicznego brykietu opałowych – 1 - produkcja elementów metalowych – 1 - produkcja zabawek i gier – 1 - produkcja szkła i wyrobów ze szkła - 1

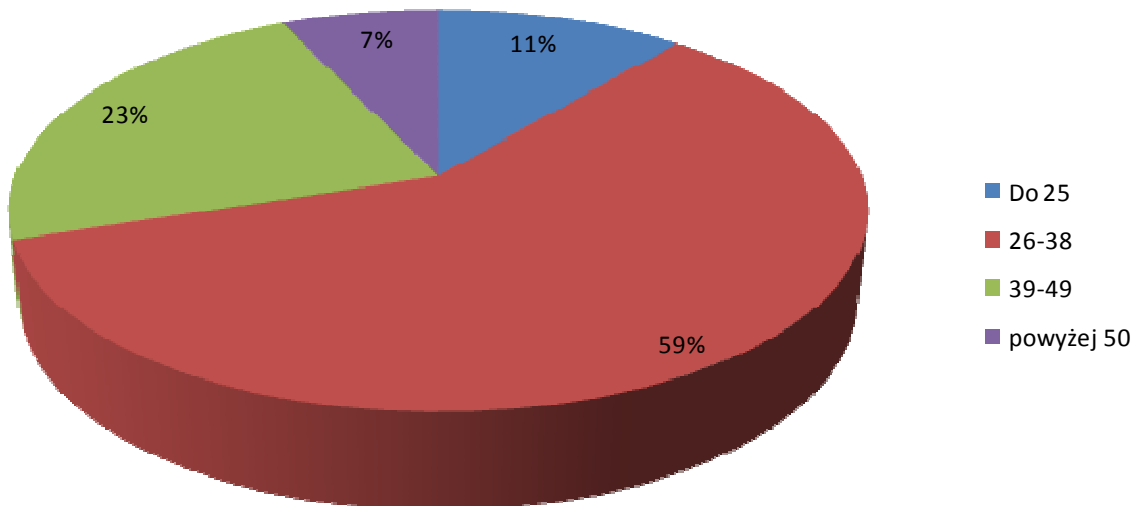
Liczba rozpoczętych działalności gospodarczych w podziale na gminy wg. siedziby rozpoczętych działalności:

Lp.	Miejsce wykonywania działalności	Liczba powstałych firm
1	Wołomin	71
2	Kobyłka	28
3	Zielonka	14
4	Ząbki	37
5	Marki	46
6	Radzymin	36
7	Dąbrówka	7
8	Tuszczy	40
9	Jadów	21
10	Klembów	16
11	Poświętne	8
12	Strachówka	0

Liczba osób bezrobotnych, które w 2010 roku otrzymały środki i podjęły działalność gospodarczą według płci oraz wieku:

Wiek	Do 25	37
	26 - 38	189
	39 - 49	74
	powyżej 50	24
Płeć	Kobiety	101
	Mężczyźni	223

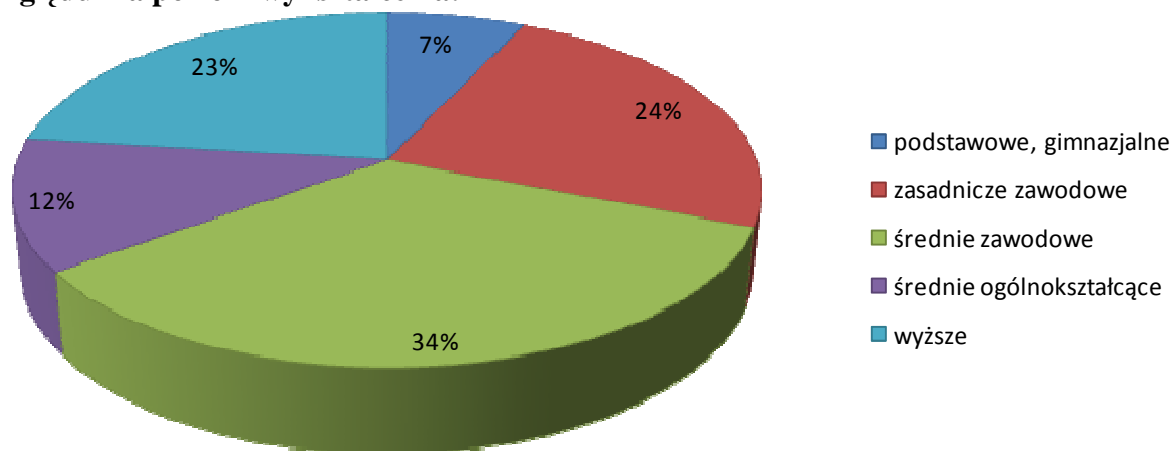
Procentowy wykaz osób bezrobotnych, które podjęły działalność z podziałem na wiek:



Liczba osób bezrobotnych, które podjęły działalność gospodarczą z podziałem na poziom wykształcenia:

Poziom wykształcenia	Ilość osób
Podstawowe, gimnazjalne	24
Zasadnicze zawodowe	78
Średnie zawodowe	109
Średnie ogólne	38
Wyższe	75

Procentowy udział osób bezrobotnych, które podjęły działalność gospodarczą ze względu na poziom wykształcenia:



Reasumując należy stwierdzić, iż jednorazowe środki na podjęcie działalności gospodarczej to forma aktywizacji, która cieszy się szczególnie dużym zainteresowaniem wśród osób bezrobotnych.

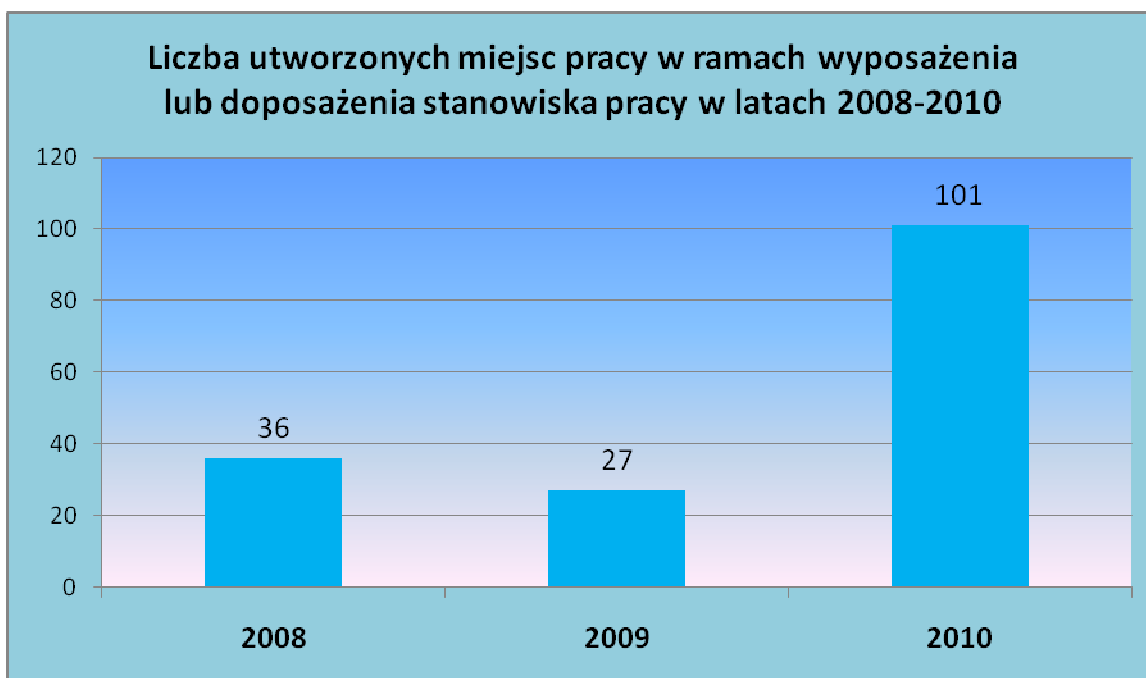
Warto podkreślić, iż znaczna część beneficjentów pozyskujących dotację otrzymała także wsparcie w postaci szkolenia „Krok po kroku do własnej firmy”. Ważne jest bowiem nie tylko przekazanie środków na podjęcie działalności gospodarczej, ale również inwestowanie w rozwój kapitału ludzkiego - tak, aby nowopowstałe firmy były profesjonalnie zarządzane i miały jak największe szanse przetrwania na konkurencyjnym rynku.

REFUNDACJA KOSZTÓW WYPOSAŻENIA LUB DOPOSAŻENIA STANOWISKA PRACY DLA SKIEROWANYCH BEZROBOTNYCH

W myśl art.46.ust. 1 pkt 1 ust. 2 ustawy z dnia 20 kwietnia 2004r. o promocji zatrudnienia i instytucjach rynku pracy (tekst jednolity Dz. U. z 2008r. Nr 69, poz. 415, z późn. zm.) Powiatowy Urząd Pracy w Wołominie może refundować podmiotowi prowadzącemu działalność gospodarczą koszty wyposażenia lub doposażenia stanowiska pracy dla skierowanych bezrobotnych w wysokości określonej w umowie, nie wyższej jednak niż 6-cio krotność przeciętnego wynagrodzenia. W roku 2010 refundacja wynosiła 18.500,00 zł na jedno wyposażone lub doposażone stanowisko pracy. Warunkiem pozyskania tegoż wsparcia było zatrudnianie skierowanego bezrobotnego na utworzonym stanowisku przez okres co najmniej 24 miesięcy w pełnym wymiarze czasu pracy.

Forma ta cieszy się coraz większym zainteresowaniem wśród firm tworzących nowe miejsca pracy. W 2010r. skorzystało z niej 77 pracodawców, którzy stworzyli 101 nowych stanowisk pracy. Dziewięćdziesiąt nowo powstałych miejsc pracy zrefundowane zostało z Funduszu Pracy, 10 zaś przy współudziale środków z Unii Europejskiej w ramach Europejskiego Funduszu Społecznego Programu Operacyjnego Kapitał Ludzki w ramach projektu systemowego: „BĄDŹ AKTYWNY ODNIESIESZ SUKCES”.

Jedno stanowisko pracy zostało zrefundowane ze środków PFRON - utworzone dla osoby niepełnosprawnej poszukującej pracy. W ubiegłych latach z tej formy wsparcia skorzystało znacznie mniej pracodawców. W 2009r. utworzono przy udziale refundacji tylko 27 nowych stanowisk pracy zaś w 2008r. w ramach doposażenia powstało 36 stanowisk.



Liczba udzielonych w 2010 r. refundacji na nowo powstałe stanowiska pracy z podziałem na gminy:

Gmina	Fundusz Pracy	POKL	PFRON	Ogółem
Kobyłka	14	1	1	16
Marki	12	2	0	14
Ząbki	5	0	0	5
Zielonka	11	1	0	12
Dąbrówka	1	1	0	2
Jadów	1	1	0	2
Klembów	0	0	0	0
Poświętne	2	0	0	2
Radzymin	15	1	0	16
Strachówka	1	0	0	1
Tłuszcz	4	0	0	4
Wołomin	24	3	0	27
Ogółem	90	10	1	101

PRACE SPOŁECZNIE UŻYTECZNE

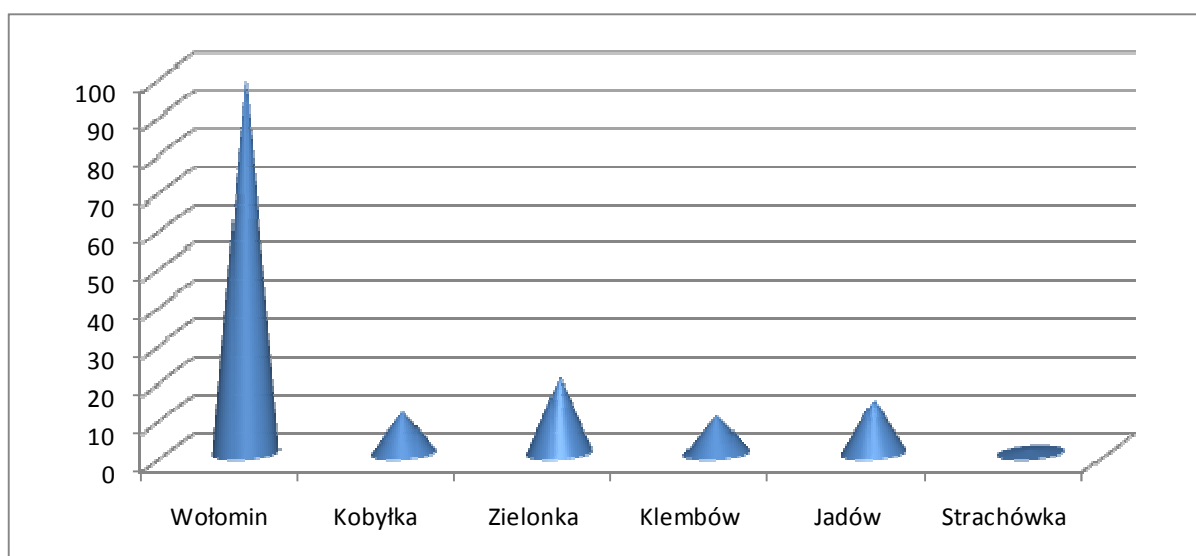
Oznacza to prace wykonywane przez bezrobotnych bez prawa do zasiłku na skutek skierowania przez starostę. Organizowane są one przez gminy w jednostkach organizacyjnych pomocy społecznej, organizacjach lub instytucjach statutowo zajmujących się pomocą charytatywną lub na rzecz społeczności lokalnej.

Instrument aktywizacji społeczno - zawodowej w postaci prac społecznie użytecznych odbywa się na podstawie porozumienia zawartego między Starostą a gminą, na rzecz której w/w prace będą wykonywane.

Urząd Pracy kieruje bezrobotnych na podstawie list sporządzanych przez Ośrodki Pomocy Społecznej, bowiem kierowani na prace społecznie – użyteczne są klientami zarówno PUP jak też OPS.

Prace wykonywane są w miejscu zamieszkania lub pobytu bezrobotnego w wymiarze do 10 godzin tygodniowo. Bezrobotnemu temu przysługuje świadczenie w wysokości nie niższej niż 7,10 zł. za godzinę wykonywania prac społecznie użytecznych. Świadczenie to podlega waloryzacji. Starosta refunduje gminie ze środków Funduszu Pracy do 60 % minimalnej kwoty świadczenia przysługującego bezrobotnemu. W roku 2010 do prac społecznie użytecznych skierowano 160 osób bezrobotnych.

Poniższy wykres przedstawia liczbę zorganizowanych prac społecznie - użytecznych w podziale na gminy:



Tabelaryczny wykaz zorganizowanych prac społecznie - użytecznych:

L.P	GMINA	ILOŚĆ OSÓB
1.	Wołomin	100
2.	Kobyłka	15
3.	Zielonka	20
4.	Klembów	10
5.	Jadów	14
6.	Strachówka	1

WYKONYWANIE PRACY PRZEZ CUDZOZIEMCÓW W RZECZPOSPOLITEJ POLSKIEJ

Powiatowy Urząd Pracy wykonuje zadania związane z wydawaniem oświadczeń o zamiarze powierzenia wykonywania pracy obywatelom Republiki Białorusi, Gruzji, Mołdowy, Federacji Rosyjskiej lub Ukrainy jak również przygotowaniem opinii dla Wojewody Mazowieckiego. Dostęp do naszego rynku pracy i zatrudnienia cudzoziemców wiąże się ze spełnieniem wielu procedur. Obywatele państw graniczących z RP mogą pracować na terenie naszego kraju bez zezwolenia, pod warunkiem, że otrzymują oświadczenie o zamiarze powierzenia im wykonywania pracy. Pracodawca chcący zatrudnić obywatela Ukrainy, Białorusi, Rosji, Mołdowy i Gruzji ma obowiązek zarejestrowania oświadczenia w Powiatowym Urzędzie Pracy, właściwym dla siedziby lub miejsca zamieszkania wnioskodawcy. Procedura rejestracji odbywa się w trakcie jednorazowej wizyty w PUP.

W 2010 r. w PUP Wołominie 282 pracodawców dokonało rejestracji oświadczeń o zamiarze zatrudnienia 1713 obcokrajowców. Możliwość zatrudnienia cudzoziemca bez zezwolenia na okres 6 miesięcy w ciągu roku spowodowała spadek zgłaszanych ofert pracy dla obcokrajowców zatrudnionych powyżej 12 miesięcy. Pozwolenie na zatrudnienie cudzoziemców wydawane jest przez Wojewodę Mazowieckiego. Jednym z etapów tej procedury jest przyjęcie zgłoszenia wolnego miejsca zatrudnienia i przygotowanie opinii dotyczącej sytuacji tego stanowiska na lokalnym rynku pracy. Powiatowy Urząd Pracy wydał w 2010r. łącznie 139 opinii na zatrudnienie cudzoziemców, z czego 124 rozpatrzono pozytywnie, zaś 15 negatywnie.

WARSZTATY LOKALNEGO OŻYWIENIA GOSPODARCZEGO

W 2010 roku Powiatowy Urząd Pracy w Wołominie był współorganizatorem cyklu warsztatów lokalnego ożywienia gospodarczego. Odbyły się one w maju, wrześniu oraz październiku 2010r. Celem tychże spotkań jest budowanie partnerstwa na szczeblu lokalnym pomiędzy przedsiębiorcami, samorządem lokalnym oraz organizacjami pozarządowymi. Mają one przyczynić się do poprawy środowiska gospodarczego, powstawania lokalnych organizacji gospodarczych, wzmocnienia gospodarki lokalnej, zwiększania udziału mieszkańców w rozwoju powiatu oraz tworzenia nowych miejsc pracy w oparciu o posiadane zasoby. Oprócz Powiatowego Urzędu Pracy w Wołominie współorganizatorami warsztatów byli: Wojewódzki Urząd Pracy w Warszawie, Lokalna Grupa Działania „Równiny Wołomińskiej oraz Mazowieckie Forum Biznesu, Nauki i Kultury. W spotkaniach udział wzięli właściciele prywatnych firm naszego powiatu, przedstawiciele samorządu oraz organizacji pozarządowych. Podczas warsztatów, które odbywały się w różnych miejscach powiatu (Wołominie, Marianowie gmina Tłuszcz, Kraszewie gmina Klembów) opracowano pomysły promocji lokalnych i ekologicznych produktów. Efektem powyższego było powstanie projektu o nazwie „Urłańskie smakołyki”.

Liczba osób bezrobotnych objęta wsparciem w 2010 roku w podziale na poszczególne gminy.

GMINY														
Lp.	Nazwa formy wsparcia	Ogółem	Wołomin	Kobyłka	Zielonka	Ząbki	Poświętne	Tłuszcz	Klembów	Jadów	Strachówka	Marki	Radzymin	Dąbrówka
1.	Prace interwencyjne	177	55	17	6	9	14	20	14	12	4	5	14	7
2.	Roboty publiczne	71	5	0	0	4	0	30	4	0	0	8	20	0
3.	Staż	479	117	35	19	18	22	74	29	39	17	14	71	24
4.	Jednorazowe środki na podjęcie działalności gospodarczej	324	61	34	18	37	8	39	18	19	2	46	33	9
5.	Wyposażenie lub doposażenie stanowiska pracy	101	27	16	12	5	2	4	0	2	1	14	16	2
6.	Prace społecznie użyteczne	160	100	15	20	-	-	-	10	14	1	-	-	-
7.	Szkolenia	1183	237	93	58	93	28	212	61	67	13	145	141	35
8.	Studia podyplomowe	40	15	7	3	6	1	0	1	1	0	3	3	0

WYDATKI FUNDUSZU PRACY W 2010 ROKU NA FINANSOWANIE USŁUG I INSTRUMENTÓW RYNKU PRACY

Głównym źródłem dochodu Funduszu Pracy w Powiatowym Urzędzie Pracy są dotacje otrzymane z Ministerstwa Pracy i Polityki Społecznej.

Dochody Funduszu Pracy:

• Środki otrzymane od dysponenta Funduszu Pracy	37 412 340,32zł.
• Odsetki od zwróconych refundacji prac interwencyjnych	5 979,88 zł.
• Odsetki od zwróconych środków na rozpoczęcie działalności	4 470,95 zł.
• Zwroty niesłusznie pobranych zasiłków	112 361,27 zł.
• Odsetki od zwróconych środków na doposażenie stanowiska pracy	3 998,47 zł.
• Odsetki od środków pieniężnych na rachunku	72 041,85 zł.
RAZEM:	37 611 192,74zł.

Na podstawie art.109 ust. 2 i art. 109 ust. 8 ustawy z dnia 20 kwietnia 2004 r. o promocji zatrudnienia i instytucjach rynku pracy (Dz. U. z 2008r. tekst jednolity nr 69, poz. 415 z późn. zm.) zgodnie z podziałem dokonany przez samorząd województwa według kryteriów określonych przez sejmik województwa Powiatowy Urząd Pracy w Wołominie otrzymał łączną kwotę środków Funduszu Pracy na realizację zadań na rzecz promocji zatrudnienia, łagodzenia skutków bezrobocia i aktywizacji zawodowej w wysokości **16 712 726,00 zł.**

w tym:

• Decyzja DR.I. - 4021/7a/MK/10 na kwotę	9 500 600,00 zł
• Decyzja DF.I. -4021/al./7/5/MK/10 na kwotę	3 905 100,00 zł
• Decyzja DF.I. - 4021/pokl/7/7/MK/10 na kwotę	3 307 026,00 zł

Dodatkowo na podstawie § 8 ust.2 Rozporządzenia Rady Ministrów z dnia 17 lipca 2009 roku sprawie algorytmu ustalenia kwot środków Funduszu Pracy na finansowanie zadań województwie(Dz. U. Nr. 123 poz 1019), przyznano z rezerwy ministra właściwego do spraw pracy, na wniosek Marszałka Województwa Mazowieckiego dodatkowe środki Funduszu Pracy:

• Decyzja DF.I. – 4021-rm-7-16-JW./10 na kwotę	759 600,00 zł
• Decyzja DF-I-4021/RM/7/18/AL./10 na kwotę	138 200,00 zł
• Decyzja DF-I-4021/RM/7/21/JW./10 na kwotę	370 000,00 zł

Łączna kwota środków Funduszu Pracy na realizację przez Powiatowy Urząd Pracy w Wołominie w roku 2010 zadań na rzecz promocji zatrudnienia, łagodzenia skutków bezrobocia i aktywizacji zawodowej uległa zwiększeniu do kwoty **17 980 526,00zł.**

W przyznanym limicie w kwocie 17 980 527,00 zł, jest włączony program „Bądź aktywny odniesiesz sukces” współfinansowany z Europejskiego Funduszu Społecznego POKL w kwocie 3 833 513,00 zł z czego:

- Środki z dofinansowania z EFS - 3 307 026,00 zł
- Wkład własny z FP - środki aktywne - 526 487,00 zł

Propozycję podziału pozostałych środków Funduszu Pracy na wydatki na rzecz promocji i zatrudnienia w kwocie 14 147 013,00 zł były przedstawione Powiatowej Radzie Zatrudnienia.

Powiatowa Rada Zatrudnienia pozytywnie zaopiniowała zaproponowany podział limitu środków Funduszu Pracy na aktywne formy przeciwdziałania bezrobociu przyznane wg algorytmu. Po uzyskaniu opinii PRZ Starosta podjął decyzję o podziale w/w środków, jak niżej:

- Szkolenia i przekwalifikowania 2 964 875,00 zł
 - Koszty studiów podyplomowych 218 900,00 zł
 - Prace interwencyjne 1 200 000,00 zł
 - Roboty publiczne 539 000,00 zł
 - Prace społeczne użyteczne 268 500,00 zł
 - Staże 3 608 288,00 zł
 - Stypendia za kontynuację nauki 15 100,00 zł
 - Środki na podjęcie działalności 3 664 000,00 zł
 - Refundacja wyposażenia i doposażenia stanowisk pracy 1 666 350,00 zł
 - Inne wydatki 2 000,00 zł
- RAZEM: 14 147 013,00 zł**

Wydatki Funduszu Pracy na poszczególne zadania przedstawia poniższa tabela:

FUNDUSZ PRACY			
Rodzaj wydatku	Plan	Wydatki	% Wykonania planu (kol.3/2*100)
1	2	3	4
Szkolenia	2 964 875,00zł	2 936 619,00 zł	99,05
Prace interwencyjne	1 200 000,00 zł	1 199 735,00 zł	99,98
Studia podyplomowe	218 900,00 zł	217 859,00 zł	99,52
Prace społeczno użyteczne	268 500,00 zł	268 442,00 zł	99,98
Roboty publiczne	539 000,00 zł	538 885,00 zł	99,98
Staże	3 608 288,00 zł	3 549 201,00 zł	98,36
Stypendia za kontynuację nauki	15 100,00 zł	15 909,00 zł	105,36
Środki na podjęcie działalności	3 664 000,00 zł	3 662 332,00 zł	99,95
Refundacja wyposażenia i doposażenia stanowisk pracy	1 666 350,00 zł	1 665 000,00 zł	99,92
Inne wydatki	2 000,00 zł	721,00 zł	36,05
Razem	14 147 013,00 zł	14 054 703,00 zł	99,35

Pozostałe wydatki Funduszu Pracy w 2010 roku przedstawiają się następująco:

- Zasiłki dla osób bezrobotnych 17 736 760,00 zł.
- Dodatki aktywizacyjne 269 278,00 zł.

RAZEM : 18 006 038, 00 zł.

Kwota środków Funduszu Pracy na realizację pozostałych wydatków w ramach otrzymanego limitu na wydatki fakultatywne przedstawia poniższa tabela :

Pozostałe wydatki Funduszu Pracy			
Rodzaj wydatku	Plan	Wydatki	% Wykonanie planu
Dodatki od wynagrodzeń	98 000,00 zł	82 682,00 zł	84,37
Opłata za usługi internetowe i telefony stacjonarne	25 000,00 zł	25 020,00 zł	100,08
Rozwój systemu informatycznego - akcesoria komputerowe w tym licencje oraz inwestycje - sprzęt	309 700,00 zł	220 867,00 zł	71,32
Usługi w tym:	540 000,00 zł	310 570,00 zł	57,51
- Koszty wezwań, zawiadomień przekazów , koszty prowadzenia rachunku bankowego		172 812,00 zł	
- Koszty sądowe i egzekucyjne		1 443,00 zł	
- Rozwój systemu informatycznego naprawa i konserwacja sprzętu oraz pozostałe usługi		52 214,00 zł	
- Informacja i poradnictwo zawodowe - usługi		42 481,00 zł	
Kluby pracy – usługi		1 204,00 zł	
- Koszty tworzenia Lokalnych Punktów Informacyjno - konsultacyjnych		300,00 zł	
- Koszty Rad Zatrudnienia - usługi		11 340,00 zł	
- Koszty organizacji Partnerstwa Lokalnego		12 648,00 zł	
- Koszty tworzenia CAZ		4 294,00 zł	
- Ewaluacja		11 834,00 zł	
Materiały w tym:	212 100,00 zł	91 402,00 zł	43,09
- Rozwój systemu informatycznego		30 934,57 zł	
- Koszty zakupu papieru ksero i do drukarek		39 416,00 zł	
- Informacja i poradnictwo zawodowe - materiały		719,00 zł	
- Badania rynku pracy - materiały		1 915,00 zł	
- Koszty Rad Zatrudnienia - materiały		528,00 zł	
- Koszty zakupu druków		16 950,00 zł	
- Informacje o usługach i partnerach rynku pracy		940,00 zł	
Szkolenia pracowników oraz członków rady zatrudnienia	228 700,00 zł	142 453,00 zł	62,29
RAZEM	1 413 500,00 zł	872 994,00 zł	61,76

W 2010 roku Powiatowy Urząd Pracy w Wołominie realizował projekt finansowany z Europejskiego Funduszu Społecznego w ramach Programu Operacyjnego Kapitał Ludzki. W wyniku konkursu ogłoszonego przez Instytucję Wdrażającą dla Priorytetu VI, PUP pozyskał dodatkowe środki finansowe przeznaczone na realizację projektu systemowego realizowanego z Priorytetu VI Rynek pracy otwarty dla wszystkich, Działanie 6.1.3 Poprawa zdolności do zatrudnienia oraz podnoszenie poziomu aktywacji zawodowej osób bezrobotnych „Bądź aktywny - odniesiesz sukces” w wysokości **3 307 026,00 zł** Oraz wniesiony wkład własny z Funduszu Pracy wynosił :

- z aktywnych form - **526.487,00 zł**
- z fakultatywnych środków - **57.106,00 zł**

Środki zostały wydatkowane w wysokości 3.873.674,48 zł. Plan został wykonany w 99,56%. Została zachowana proporcja wydatków: 85% wszystkich wydatków to dofinansowanie z EFS, a 15% to wkład własny z Funduszu Pracy. Główne wydatki programu „Bądź aktywny - odniesiesz sukces” to wydatki na szkolenia (opłaty za szkolenia bezrobotnych, stypendia szkoleniowe oraz dojazdy), staże (stypendia stażowe wraz ze składkami na ubezpieczenie społeczne i zdrowotne, dojazdy oraz badania lekarskie osób skierowanych na staż), jednorazowe środki na podjęcie działalności gospodarczej oraz wyposażenie lub doposażenie stanowiska pracy. Wydatki z programu obejmowały również obsługę projektu, czyli opłatę za dokonywane przelewy z rachunku bankowego projektu, zakup materiałów biurowych, na promocje projektu oraz na przeprowadzenie badania ewaluacyjnego. Projekt był realizowany w ramach obowiązków służbowych każdego z zaangażowanych pracowników. Projekty systemowe dla powiatowych urzędów pracy nie przewidywały dodatkowego wynagradzania pracowników w ramach środków projektowych .

Podział planu na poszczególne kategorie wydatków, jego wykonanie liczbowe i procentowe prezentuje tabela.

"Bądź aktywny - odniesiesz sukces" Działanie 6.1.3. EFS PO KL					
Rodzaj wydatku	Plan (kol.3+4)	Plan w tym:		Wydatki	% Wykonania planu (kol.5/2*100)
		Środki EFS	Wkład własny		
1	2	3	4	5	6
Szkolenia	215 900,00	183 515,00	32 385,00	215 807,26	99,96
Staże	1 194 114,00	1 014 997,00	179 117,00	1 181 290,72	98,93
Środki na podjęcie działalności gospodarczej	2 238 500,00	1 902 725,00	335 775,00	2 234 604,86	99,83
Obsługa projektu	5 104,00	4 338,00	766,00	4 976,8	97,51
Promocja projektu	40 162,00	34 138,00	6 024,00	40 160,84	100,00
Wyposażenie lub doposażenie stanowiska pracy	185 000,00	157 250,00	27 750,00	185 000,00	100,00
Badanie ewaluacyjne projektu	11 839,00	10 063,00	1 776,00	11 834,00	99,96
Razem	3 890 619,00	3 307 026,00	583 593,00	3 873 674,48	99,56

ŚRODKI BUDŻETOWE

I Dział 853 – pozostałe zadania w zakresie polityki społecznej

1. Rozdział 85333 – Powiatowy Urząd Pracy

Plan finansowy Powiatowego Urzędu Pracy W Wołominie na dzień 31.12.2010 roku wynosił **3 703 639,00zł**:

Z czego:

1. środki budżetowe -	3 397 822,00 zł
2. środki na program „Kadra to kapitał” -	305 817,00 zł
w tym:	
• środki z Europejskiego Funduszu Społecznego -	287 117,00 zł
• wkład własny do programu -	18 700,00 zł

Wykonanie planu finansowego w poszczególnych paragrafach wygląda następująco:

Paragraf	Rodzaj wydatku	Plan	Wykonanie	Wykon. w %
3020	Wydatki osobowe niezaliczone do wynagrodzeń	5 065,00	5 064,61	99,99
4010	Wynagrodzenie osobowe pracowników	2 353 693,00	2 353 693,00	100
4017-4	Wynagrodzenie. osobowe. pracowników - programu Kadra to kapitał	237 465,00	229 319,90	96,57
4040	Dodatkowe wynagrodzenie roczne	169 822,00	169 821,60	100
4049-4	Dodatkowe wynagrodzenie roczne - programu Kadra to kapitał	14 022,00	14 021,83	100
4110	Składka na ubezpieczenie społeczne	379 192,00	379 190,45	100
4117-4	Składka na ubezpieczenie społeczne - programu Kadra to kapitał	35 627,00	33 981,00	95,38
4119-4	Składka na ubezpieczenie społeczne - programu Kadra to kapitał	2 118,00	2 117,29	99,97
4120	Składki na Fundusz Pracy	53 113,00	53 109,42	99,99
4127-4	Składki na Fundusz Pracy-programu Kadra to kapitał	5 777,00	5 513,68	95,44
4129-4	Składki na Fundusz Pracy-programu Kadra to kapitał	344,00	343,54	99,87
4210	Zakup materiałów i wyposażenia	37 585,00	37 584,68	100,00
4260	Zakup energii	96 452,00	96 448,56	100,00
4270	Zakup usług remontowych	8 120,00	8 118,99	99,99
4280	Zakup usług zdrowotnych	2 200,00	2 200,00	100,00
4300	Zakup usług pozostałych	146 130,00	146 120,69	99,99
4360	Zakup usług telekomunikacyjnych telefonii komórkowej	3 300,00	3 104,83	94,09
4370	Zakup usług telekomunikacyjnych telefonii stacjonarnej	18 160,00	17 819,86	98,13
4400	Opłaty czynszowe za pomieszczenia biurowe	22 278,00	22 277,70	100,00

4410	Podróże służbowe krajowe	1 992,00	1 967,89	98,79
4430	Różne opłaty i składki	4 189,00	4 188,46	99,99
4440	Odpisy na Zakładowy Fundusz Świadczeń Socjalnych	82 184,00	82 184,00	100,00
4447-4	Odpisy na Zakładowy Fundusz Świadczeń Socjalnych - programu Kadra to kapitał	8 248,00	8 248,00	100,00
4449-4	Odpisy na Zakładowy Fundusz Świadczeń Socjalnych - programu Kadra to kapitał	2 216,00	2 216,00	100,00
4480	Podatek od nieruchomości	5 258,00	5 258,00	100,00
4500	Pozostałe podatki na rzecz budżetów JST	105,00	104,65	99,67
4700	Szkolenia pracowników	790,00	790,00	100,00
4740	Zakup materiałów papierniczych do drukarek i xero	194,00	193,65	99,82
6060	Wydatki na zakupy inwestycyjne jednostek budżetowych	8 000,00	7 999,54	99,99
	RAZEM	3 703 639,00	3 693 001,82	99,71

W sumie wydatkowana 3 693 001,82 a różnicę niewykorzystanych środków dotacji w kwocie zwrócono:

- Z budżetu przekazano kwotę 568,06 zł jako zwrot niewykorzystanych dotacji dnia 31.12.2010 roku.
- Z programu „Kadra to kapitał ” zwrócono kwotę 18 539,90 zł dnia 29.12.2010 roku na konto Starostwa Powiatowego w Wołominie.

Na kwotę 18 539,90 zł składają się:

- niewykorzystane środki z 2010 roku - 10 069,12 zł
- niewyk
orzystane środki z 2009 roku - 8 470,78 zł

II Dział 851 – ochrona zdrowia

Rozdział 85156 § 4130 –składki na ubezpieczenia zdrowotne

Z § 4130 w/w dziale, finansowane są składki na ubezpieczenie zdrowotne za osoby bezrobotne bez prawa do zasiłku. Wysokość środków, które otrzymał Powiatowy Urząd Pracy w pierwszym planie 4 050 000,00 zł były dużo niższe, niż zgłaszane przez urząd zapotrzebowanie. Znaczny wzrost liczby bezrobotnych bez prawa do zasiłku już od stycznia 2010 powodował, że środki na opłatę składki zdrowotnej były zdecydowanie niewystarczające. W związku z kłopotami z płynnością finansową w tym zakresie wielokrotnie występowaliśmy do wojewody Mazowieckiego o dodatkowe środki. Powstające zobowiązania i nasze monity spowodowały, że dwukrotnie uzyskaliśmy zwiększenie planu :

1. uchwała Nr III-21/10 z dnia 18.03.2010 roku - 863 000,00 zł

2. uchwała Nr IV-13/10 z dnia 07.12.2010 roku - 106 350,00 zł

Pomimo barku środków na opłatę składki zdrowotnej za bezrobotnych bez prawa do zasiłku uchwałą Nr III-122/10 z dnia 08.09.2010 roku został zmniejszony plan o kwotę 154 880,00zł.

Ostatecznie plan na 2010 rok wyniósł - **4 864 470,00 zł** i został w całości wykonany.

ZAKŁADOWY FUNDUSZ ŚWIADCZEŃ SOCJALNYCH W 2010 ROKU

Przychody ZFŚS w 2010	
Bilans otwarcia	7 633,15
Odpis na ZFŚS	92 648,00
Spłata udzielonych pożyczek	102 375,00
Odsetki od środków pieniężnych	816,78
Odsetki od wypłaconych pożyczek	2 008,00
RAZEM PRZYCHODY	205 480,93
Wydatki ZFŚS w 2010	
Udzielone pożyczki	115 400,00
Paczki dla pracowników	39 077,00
Zapomogi	5 000,00
Dofinansowanie do koloni dzieci pracowników	3 140,00
Pozostałe wydatki	33 324,00
RAZEM WYDATKI	195 941,00

Stan środków Zakładowego Funduszu Świadczeń socjalnych na dzień 31.12.2010 roku wyniósł **9 539,93 zł**.